



**แผนพัฒนามหาวิทยาลัยการกีฬาแห่งชาติ วิทยาเขตศรีสะเกษ
พ.ศ. ๒๕๖๖-๒๕๗๐ (ฉบับปรับปรุง ปีงบประมาณ พ.ศ. ๒๕๖๙)**

ผ่านความเห็นชอบจากกรรมการวิทยาเขต
เมื่อการประชุม ครั้งที่ ๗/๒๕๖๘
วันอังคารที่ ๒๓ ธันวาคม ๒๕๖๘

**ฝ่ายแผนและพัฒนา
มหาวิทยาลัยการกีฬาแห่งชาติ วิทยาเขตศรีสะเกษ**

คำนำ

แผนพัฒนามหาวิทยาลัยการกีฬาแห่งชาติ วิทยาเขตศรีสะเกษ พ.ศ. ๒๕๖๖-๒๕๗๐ (ฉบับปรับปรุง ปีงบประมาณ พ.ศ. ๒๕๖๙) ได้ปรับปรุงจากแผนพัฒนามหาวิทยาลัยการกีฬาแห่งชาติ วิทยาเขตศรีสะเกษ พ.ศ. ๒๕๖๐-๒๕๗๐ (ฉบับปรับปรุง ปีงบประมาณ พ.ศ. ๒๕๖๘-๒๕๗๐) ภายใต้วิสัยทัศน์ “สถาบันการศึกษา คุณภาพด้านศาสตร์การกีฬาในภูมิภาคอาเซียน” ตามเจตนารมณ์ที่มุ่งหวังให้เป็นสถาบันการศึกษาที่ดำเนินการตามพันธกิจกลุ่มผลิตและพัฒนาบุคลากรวิชาชีพและสาขาจำเพาะ และมีคุณภาพที่สอดคล้องตามเกณฑ์คุณภาพการศึกษา เพื่อการดำเนินการที่เป็นเลิศ โดยมีการปรับปรุงและแก้ไขเพิ่มเติมให้แผนพัฒนาสามารถสะท้อนความสำเร็จในเชิงคุณภาพมากยิ่งขึ้น เพื่อวางแนวทางการดำเนินงานให้ตอบสนองต่อกฎหมาย ยุทธศาสตร์ชาติ และแผนพัฒนาประเทศระดับต่าง ๆ ที่เกี่ยวข้อง ซึ่งมหาวิทยาลัยได้มีการทบทวนและวิเคราะห์สภาพแวดล้อมภายในและภายนอก (SWOT Analysis) ทั้งนี้ เพื่อให้มหาวิทยาลัยก้าวทันต่อการเปลี่ยนแปลงและแนวโน้มที่คาดว่าจะเกิดขึ้นในอนาคต

มหาวิทยาลัยการกีฬาแห่งชาติ วิทยาเขตศรีสะเกษ หวังเป็นอย่างยิ่งว่าแผนพัฒนาฉบับนี้จะเป็นเครื่องมือและแนวทางสำหรับบุคลากรและหน่วยงานในสังกัดนำไปวางแผนการดำเนินงานให้สอดคล้อง เป็นไปในทิศทางเดียวกันและประสบผลสำเร็จตามเป้าหมายอย่างเป็นรูปธรรม สามารถตอบสนองต่อยุทธศาสตร์ชาติ รวมทั้งแผนพัฒนาประเทศระดับต่าง ๆ ที่เกี่ยวข้อง ตลอดจนประสบผลสำเร็จตามวิสัยทัศน์ที่มุ่งหวังร่วมกัน

มหาวิทยาลัยการกีฬาแห่งชาติ วิทยาเขตศรีสะเกษ

สารบัญ

	หน้า
คำนำ	ก
สารบัญ	ข
ส่วนที่ ๑ บทนำ	๑
หลักการและเหตุผล	๑
(ร่าง) โครงสร้างการแบ่งส่วนราชการของมหาวิทยาลัยการกีฬาแห่งชาติ	๒
ประวัติความเป็นมาของวิทยาเขตศรีสะเกษ	๓
ข้อมูลพื้นฐานของมหาวิทยาลัยการกีฬาแห่งชาติวิทยาเขต...	๕
ส่วนที่ ๒ กฎหมาย แผนพัฒนาประเทศ และนโยบายที่เกี่ยวข้อง	๑๑
กฎหมาย แผนพัฒนาประเทศ และนโยบายที่เกี่ยวข้อง	๑๑
นโยบายการพัฒนามหาวิทยาลัยการกีฬาแห่งชาติ	๑๓
ส่วนที่ ๓ ผลการวิเคราะห์สภาพแวดล้อมภายในและภายนอก (SWOT Analysis)	๑๕
สถานการณ์และแนวโน้มที่ส่งผลต่อการพัฒนามหาวิทยาลัยการกีฬาแห่งชาติ	๑๕
วิทยาเขตศรีสะเกษ	
ผลการวิเคราะห์สภาพแวดล้อมภายในและภายนอก (SWOT Analysis)	๒๒
ส่วนที่ ๔ แผนพัฒนามหาวิทยาลัยการกีฬาแห่งชาติ วิทยาเขตศรีสะเกษ พ.ศ. ๒๕๖๖-๒๕๗๐	๒๕
(ฉบับปรับปรุง ปีงบประมาณ พ.ศ. ๒๕๖๙)	
ปรัชญา วิสัยทัศน์ พันธกิจ อัตลักษณ์ เอกลักษณ์ ค่านิยมองค์กร และคติพจน์	๒๕
ประเด็นการพัฒหน้าที่ ๑ การพัฒนาคุณภาพการจัดการศึกษา	๒๗
ประเด็นการพัฒหน้าที่ ๒ การพัฒนาด้านการวิจัยและนวัตกรรม	๒๙
ประเด็นการพัฒหน้าที่ ๓ การบริการวิชาการแก่สังคม	๓๐
ประเด็นการพัฒหน้าที่ ๔ การทะนุบำรุงศิลปและวัฒนธรรม	๓๒
ประเด็นการพัฒหน้าที่ ๕ การพัฒนาด้านการกีฬา	๓๔
ประเด็นการพัฒหน้าที่ ๖ การพัฒนาคุณภาพการบริหารจัดการ	๓๕
ส่วนที่ ๕ แนวทางการขับเคลื่อนแผนพัฒนามหาวิทยาลัยการกีฬาแห่งชาติ วิทยาเขต	๓๗
ศรีสะเกษ พ.ศ. ๒๕๖๖-๒๕๗๐ (ฉบับปรับปรุง ปีงบประมาณ พ.ศ. ๒๕๖๙)	
ระบบและกลไกการขับเคลื่อนแผนพัฒนามหาวิทยาลัยการกีฬาแห่งชาติ	๓๗
วิทยาเขตศรีสะเกษ สู่การปฏิบัติ	
การแปลงแผนพัฒนามหาวิทยาลัยการกีฬาแห่งชาติ วิทยาเขตศรีสะเกษ สู่การปฏิบัติ	๓๘
ภาคผนวก	๓๙
ก นิยามศัพท์	๔๐
ข คำสั่งแต่งตั้งคณะกรรมการทบทวนแผนพัฒนามหาวิทยาลัยการกีฬาแห่งชาติ	๔๔
วิทยาเขตศรีสะเกษ พ.ศ. ๒๕๖๖-๒๕๗๐ (ฉบับปรับปรุง ปีงบประมาณ พ.ศ. ๒๕๖๙)	

ส่วนที่ ๑ บทนำ

หลักการและเหตุผล

มหาวิทยาลัยการกีฬาแห่งชาติ วิทยาเขตศรีสะเกษ สังกัดมหาวิทยาลัยการกีฬาแห่งชาติ กระทรวงการท่องเที่ยวและกีฬา เป็นสถาบันอุดมศึกษาเฉพาะทางที่จัดตั้งขึ้นตามพระราชบัญญัติมหาวิทยาลัยการกีฬาแห่งชาติ พ.ศ. ๒๕๖๒ มีภารกิจที่สำคัญ คือ ๑) จัดการเรียนการสอนระดับอุดมศึกษาให้เป็นไปตามเกณฑ์มาตรฐานที่กำหนด ๒) ศึกษา ค้นคว้า วิจัย เพื่อสร้างและพัฒนาองค์ความรู้ นวัตกรรมด้านพลศึกษา กีฬานันทนาการ วิทยาศาสตร์การกีฬา วิทยาศาสตร์สุขภาพและสาขาอื่นที่เกี่ยวข้อง ๓) ให้บริการทางวิชาการแก่ชุมชนและสังคม โดยเน้นการให้บริการด้านกีฬาและอาคารสถานที่ ๔) การทะนุบำรุงศิลปวัฒนธรรม โดยเน้นการละเล่นพื้นฐานและกีฬาไทย ๕) ส่งเสริม สนับสนุน และพัฒนากีฬาสู่ความเป็นเลิศ

การจัดทำแผนพัฒนาถือเป็นหัวใจสำคัญในการดำเนินการสู่วิสัยทัศน์ จึงถือเป็นการวางทิศทางเพื่อมุ่งสู่ความสำเร็จอย่างเป็นรูปธรรม และตามพระราชกฤษฎีกาว่าด้วยหลักเกณฑ์และวิธีการบริหารกิจการบ้านเมืองที่ดี พ.ศ. ๒๕๕๖ หมวด ๓ มาตรา ๑๔ กำหนดให้ส่วนราชการจัดทำแผนปฏิบัติการประจำปี เพื่อแปลงเป็นแผนปฏิบัติการประจำปีและกำหนดแนวทางในการจัดสรรงบประมาณสนองต่อนโยบายและยุทธศาสตร์ของรัฐบาล

มหาวิทยาลัยการกีฬาแห่งชาติ วิทยาเขตศรีสะเกษ จัดทำแผนพัฒนามหาวิทยาลัยการกีฬาแห่งชาติ วิทยาเขตศรีสะเกษ พ.ศ. ๒๕๖๖-๒๕๗๐ ให้สอดคล้องกับยุทธศาสตร์และแผนพัฒนาประเทศระดับต่าง ๆ ที่เกี่ยวข้อง ได้แก่ รัฐธรรมนูญแห่งราชอาณาจักรไทย พุทธศักราช ๒๕๖๐ ยุทธศาสตร์ชาติ พ.ศ. ๒๕๖๑-๒๕๘๐ แผนพัฒนาเศรษฐกิจและสังคมแห่งชาติ ฉบับที่ ๑๓ พ.ศ. ๒๕๖๖-๒๕๗๐ แผนการศึกษาแห่งชาติ พ.ศ. ๒๕๖๐-๒๕๗๙ กรอบนโยบายและยุทธศาสตร์การอุดมศึกษา วิทยาศาสตร์ วิจัยและนวัตกรรม พ.ศ. ๒๕๖๖-๒๕๗๐ แผนพัฒนากีฬาแห่งชาติ ฉบับที่ ๗ (พ.ศ. ๒๕๖๖-๒๕๗๐) แผนด้านการอุดมศึกษาเพื่อผลิตและพัฒนากำลังคนของประเทศ พ.ศ. ๒๕๖๔-๒๕๗๐ (ฉบับปรับปรุง พ.ศ. ๒๕๖๖-๒๕๗๐) แผนด้านวิทยาศาสตร์ วิจัยและนวัตกรรมของประเทศ พ.ศ. ๒๕๖๖-๒๕๗๐ แผนปฏิบัติการ (พ.ศ. ๒๕๖๖-๒๕๗๐) กระทรวงการท่องเที่ยวและกีฬา (ร่าง) แผนพัฒนามหาวิทยาลัยการกีฬาแห่งชาติ พ.ศ. ๒๕๖๖-๒๕๗๐ (ฉบับปรับปรุง ปีงบประมาณ พ.ศ. ๒๕๖๙)

ประวัติความเป็นมาของวิทยาเขตศรีสะเกษ

มหาวิทยาลัยการกีฬาแห่งชาติ วิทยาเขตศรีสะเกษ ก่อตั้งขึ้นในนามของวิทยาลัยพลศึกษาจังหวัดศรีสะเกษ ตามประกาศของกระทรวงศึกษาธิการ ลงวันที่ ๒๑ กุมภาพันธ์ พ.ศ. ๒๕๒๑ ทั้งนี้โดยเป็นไปตามนโยบายของกระทรวงศึกษาธิการที่จะขยายการศึกษาระดับประกาศนียบัตรวิชาชีพชั้นสูง (พลศึกษา) ไปยังส่วนภูมิภาค

การริเริ่มในการจัดตั้งวิทยาลัยพลศึกษาจังหวัดศรีสะเกษ เริ่มขึ้นเมื่อพ.ศ. ๒๕๑๔โดยนายดำเกิง สุรการ ผู้ว่าราชการจังหวัดศรีสะเกษได้ประชุมราษฎร ตำบลเมืองใต้ ตำบลโพธิ์ ตำบลหนองครก เพื่อขอถอนที่ดินสาธารณประโยชน์โนนหนามแห้ง เพื่อนำมาใช้เป็นที่ตั้งสถานศึกษา ราษฎรทั้งสามตำบลไม่ขัดข้องวันที่ ๒ พฤษภาคม พ.ศ. ๒๕๑๖ นายบุญเหลือ แฝงเวียง ศึกษาธิการจังหวัดศรีสะเกษ ได้บันทึกเสนอนายประมวล รังสีศุค ผู้ว่าราชการจังหวัดศรีสะเกษ ว่าที่ดินโนนหนามแห้งที่สงวนไว้ ควรเป็นที่ตั้งวิทยาลัยพลศึกษาจังหวัดศรีสะเกษ ผู้ว่าราชการเห็นชอบด้วย จึงเสนอโครงการไปยังกระทรวงศึกษาธิการและกระทรวงศึกษาธิการได้ตอบจังหวัดว่าให้จังหวัดสงวนที่ดินโนนหนามแห้ง เพื่อนำมาใช้พิจารณาสร้างสถานศึกษาระดับสูงต่อไป

พ.ศ. ๒๕๑๘ นายพิศาล มุลศาสตร์สารผู้ว่าราชการจังหวัดศรีสะเกษได้ตั้งคณะกรรมการขึ้นดำเนินการ ให้ผู้บุกรุกเข้าไปทำประโยชน์ในที่ดินโนนหนามแห้งออกไปจากที่ดิน (เมื่อวันที่ ๓๑ กรกฎาคม พ.ศ. ๒๕๐๔ ศาลฎีกาได้พิพากษาพิพากษาให้ที่ดินโนนหนามแห้งเป็นที่สาธารณประโยชน์ ซึ่งต่อมาได้ถอนสภาพให้เป็นที่ราชพัสดุสำหรับตั้งวิทยาลัยพลศึกษาจังหวัดศรีสะเกษ)

พ.ศ. ๒๕๑๙ นายบุญชง วิสมหมาย สมาชิกสภาผู้แทนราษฎรจังหวัดศรีสะเกษ ได้ดำเนินการต่อโดยเข้าพบอธิบดีกรมพลศึกษา เพื่อติดต่อประสานงานและยืนยันหลักการที่จะให้มีการตั้งวิทยาลัยพลศึกษาจังหวัดศรีสะเกษขึ้น จากนั้นได้นำเรื่องเสนอต่อนายกวี รอดคำดี ผู้ว่าราชการจังหวัดศรีสะเกษ ซึ่งได้ดำเนินการให้ประชาชนออกจากบริเวณที่ดินโนนหนามแห้ง ต่อมากรมพลศึกษาได้ส่งนายปรีดา รอดโพธิ์ทอง และนายสุวิทย์ วิสุทธีสิน มาสำรวจที่ดินบริเวณโนนหนามแห้ง ซึ่งทั้งสองท่านให้ความเห็นว่าที่ดินบริเวณดังกล่าวเหมาะสมที่สุดที่จะตั้งวิทยาลัยพลศึกษาจังหวัดศรีสะเกษ เพราะมีความสวยงาม การคมนาคมสะดวกและมีบริเวณ กว้างขวางควรได้รับการพิจารณาสนับสนุนเป็นอย่างยิ่ง

พ.ศ. ๒๕๒๐ กรมพลศึกษาได้กำหนดแผนการตั้งวิทยาลัยพลศึกษา ในเขตการศึกษา ๑๑ ซึ่งมีจังหวัด นครราชสีมา จังหวัดชัยภูมิ จังหวัดบุรีรัมย์ จังหวัดสุรินทร์ และจังหวัดศรีสะเกษ

พ.ศ. ๒๕๒๑ กรมพลศึกษาได้ส่งคณะกรรมการมาทำการสำรวจที่ตั้งวิทยาลัยอีกครั้งที่จังหวัดศรีสะเกษ สุรินทร์และบุรีรัมย์ คณะกรรมการคณะนี้ประกอบด้วย นายสำออง พ่วงบุตร นายสถิต ต้นเกษม และนายพิพิตร แก้วมุกดา ซึ่งเป็นระยะเดียวกันกับที่จังหวัดศรีสะเกษได้วางแผนดำเนินงานหลายขั้นตอน กล่าวคือ

๑. ผู้ว่าราชการจังหวัดศรีสะเกษ ทำหนังสือถึงปลัดกระทรวงศึกษาธิการยืนยันให้กระทรวง จัดตั้งวิทยาลัยพลศึกษาจังหวัดศรีสะเกษ และต่อมาได้เชิญอธิบดีกรมพลศึกษามาตรวจราชการที่จังหวัดศรีสะเกษ

๒. นายพิสิทธิ์ บัวแย้ม ผู้ช่วยศึกษาธิการ จังหวัดศรีสะเกษ ได้เสนอโครงการช่วยเหลือวิทยาลัยในระยะแรกต่อผู้ว่าราชการจังหวัด ที่จะช่วยเหลือในเรื่องงบประมาณและบุคลากรในระยะเริ่มแรก ซึ่งผู้ว่าราชการจังหวัดได้เห็นชอบด้วย จึงรายงานไปยังกรมพลศึกษาว่าพร้อมที่จะช่วยเหลือ

๓. นายสุเรียน เกษร อาจารย์ใหญ่พร้อมด้วยคณะครู อาจารย์ใหญ่โรงเรียนรัฐบาลเข้าพบท่านอธิบดีกรมพลศึกษาเพื่อยืนยันเจตนารมณ์ของชาวศรีสะเกษ ว่ามีความต้องการให้ตั้งวิทยาลัยพลศึกษาจังหวัดศรีสะเกษ

๔. นายวสันต์ ชุติจันทร์ ศึกษาธิการจังหวัดศรีสะเกษ เสนอข้อมูลเกี่ยวกับปัญหาและอุปสรรคของจังหวัดศรีสะเกษต่อคุณหญิงสุภาพ วิเศษสุรการ ผู้ตรวจราชการสำนักนายกรัฐมนตรีเพื่อให้ท่านสนับสนุน

และเสนอข้อมูลดังกล่าวผ่านศึกษาธิการเขตการศึกษา ๑๑ (นายสมาน จันทร์มนตรี) และผ่านผู้ตรวจราชการกระทรวงศึกษาธิการ (นายสุภรณ์ ประดับแก้ว) และผู้ตรวจราชการกระทรวงโดยมีรัฐมนตรีว่าการกระทรวงศึกษาธิการ (นายบุญชู สาธร) เป็นประธานที่ประชุม

๕. จังหวัดศรีสะเกษได้รับโครงการเปิดวิทยาลัยพลศึกษาเข้าโครงการพัฒนาภาคตะวันออกเฉียงเหนือเป็นอันดับหนึ่งและเป็นโครงการเร่งด่วนต่อสภาพพัฒนาเศรษฐกิจและสังคมแห่งชาติ

๖. บรรดาครู-อาจารย์พลศึกษาในจังหวัดศรีสะเกษ โดยเฉพาะนายพิสิษฐ์ หวังเป็น, นายวิเชียร วิชัย ฯลฯ ต่างก็เป็นกำลังสนับสนุนด้านการติดต่อประสานงานมาโดยตลอด

๗. ผู้ว่าราชการจังหวัดศรีสะเกษ (นายกรี รอดคำดี) ได้เดินทางไปพบท่านอธิบดีกรมพลศึกษาและได้รับการยืนยันเป็นที่น่าพอใจ จึงเสนอขอตั้งงบประมาณจากสภาจังหวัดในระยะแรก เป็นเงิน ๑๐๐,๐๐๐ บาท และได้รับอนุมัติเป็นเอกฉันท์ วิทยาลัยพลศึกษาจังหวัดศรีสะเกษ ได้เปิดทำการสอนตั้งแต่ปีการศึกษา ๒๕๒๑ เป็นต้นมา โดยกรมพลศึกษาได้แต่งตั้ง นายดุสิต เดชภิมล ผู้ช่วยผู้อำนวยการวิทยาลัยพลศึกษาจังหวัดมหาสารคามปฏิบัติหน้าที่ผู้อำนวยการวิทยาลัยพลศึกษาจังหวัดศรีสะเกษคนแรก

การดำเนินงานการเรียนการสอนระยะเริ่มแรก ใช้สถานที่เรียนชั่วคราวที่อาคารเรียนของโรงเรียนการช่างศรีสะเกษ ต่อมาเมื่อวันที่ ๕ สิงหาคม ๒๕๒๓ วิทยาลัยพลศึกษาจังหวัดศรีสะเกษ จึงได้ย้ายที่ทำการจากโรงเรียนการช่างศรีสะเกษมายังที่ทำการณ ที่ใหม่บริเวณโนนหนามแท่ง ตำบลโพธิ์ อำเภอมือง จังหวัดศรีสะเกษซึ่งมีเนื้อที่ทั้งหมด ๓๖๓ ไร่ อันเป็นที่ตั้งถาวรจนถึงปัจจุบัน

ปีการศึกษา ๒๕๓๒ วิทยาลัยศึกษาจังหวัดศรีสะเกษ ได้รับอนุมัติจากกรมพลศึกษาให้เปิดทำการสอน นักศึกษาระดับประกาศนียบัตรวิชาการชั้นสูง (วิชาเอกการรักษาคความปลอดภัยและพลศึกษา) และระดับปริญญาตรี หลักสูตรวิทยาศาสตร์บัณฑิต (โปรแกรมวิชาการฝึกและการจัดการกีฬา) ตามโครงการสมทบระหว่างวิทยาลัยครูสุรินทร์กับวิทยาลัยพลศึกษาจังหวัดศรีสะเกษ พ.ศ. ๒๕๓๒ ได้รับอนุมัติให้เปิดสอนนักศึกษาระดับประกาศนียบัตรวิชาการศึกษาชั้นสูง (วิชาเอกสุขศึกษา)

ปีการศึกษา ๒๕๓๘ วิทยาลัยพลศึกษาจังหวัดศรีสะเกษ ได้รับอนุมัติจากกรมพลศึกษาและสภาการฝึกหัดครู ได้เปิดทำการสอนนักศึกษาระดับปริญญาตรีอีกหนึ่งสาขา คือ หลักสูตรวิทยาศาสตร์สุขภาพ (โปรแกรมวิชาการส่งเสริมสุขภาพเด็ก) ให้เป็นโครงการสมทบระหว่างวิทยาลัยครูสุรินทร์กับวิทยาลัยพลศึกษาจังหวัดศรีสะเกษ และในปีเดียวกันนี้กรมพลศึกษาได้มอบหมายให้วิทยาลัยพลศึกษาจังหวัดศรีสะเกษจัดตั้งวิทยาลัยชุมชนช่วยนำคำในวิทยาลัยพลศึกษาเปิดทำการสอนในหลักสูตรประกาศนียบัตรวิชาชีพชั้นสูง (ปวส.การจัดการธุรกิจกล้วยน้ำว้า การจัดการธุรกิจเทนนิส การบริการศูนย์สุขภาพ คอมพิวเตอร์ และการบริหารธุรกิจ)

เมื่อวันที่ ๕ กุมภาพันธ์ พุทธศักราช ๒๕๔๘ วิทยาลัยพลศึกษาจังหวัดศรีสะเกษ ได้รับโปรดเกล้าฯ จากองค์พระบาทสมเด็จพระเจ้าอยู่หัว รัชกาลที่ ๙ ตั้งให้เป็นสถาบันการพลศึกษา วิทยาเขตศรีสะเกษ และเปิดรับสมัครนักศึกษาระดับปริญญาตรีปีการศึกษา ๒๕๔๘ ใน ๓ คณะ ๑๔ สาขา คือ

๑. คณะศึกษาศาสตร์ หลักสูตร ๕ ปี มี ๔ สาขาวิชา คือ
 - ๑.๑ สาขาวิชาพลศึกษา โปรแกรมวิชาพลศึกษา
 - ๑.๒ สาขาวิชาพลศึกษา โปรแกรมวิชาพลศึกษาสำหรับคนพิการ
 - ๑.๓ สาขาวิชาสุขศึกษา โปรแกรมวิชาสุขศึกษา
 - ๑.๔ สาขาวิชานันทนาการ โปรแกรมวิชานันทนาการ
๒. คณะวิทยาศาสตร์การกีฬาและสุขภาพ หลักสูตร ๔ ปี มี ๕ สาขาวิชา คือ
 - ๒.๑ สาขาวิชาวิทยาศาสตร์การกีฬา โปรแกรมวิชาวิทยาศาสตร์การกีฬา

- ๒.๒ สาขาวิชาวิทยาศาสตร์การกีฬา โปรแกรมวิชาการฝึกสอนกีฬา
 ๒.๓ สาขาวิชาวิทยาศาสตร์สุขภาพ โปรแกรมวิชาการส่งเสริมสุขภาพ
 ๒.๔ สาขาวิชาวิทยาศาสตร์สุขภาพ โปรแกรมวิชาการส่งเสริมสุขภาพเด็ก
 ๒.๕ สาขาวิชาวิทยาศาสตร์สุขภาพ โปรแกรมวิชาการส่งเสริมสุขภาพผู้สูงอายุ
๓. คณะศิลปศาสตร์ หลักสูตร ๔ ปี มี ๕ สาขาวิชา คือ
- ๓.๑ สาขาวิชานิเทศศาสตร์ โปรแกรมวิชาสื่อสารการกีฬา
 ๓.๒ สาขาวิชาธุรกิจ โปรแกรมวิชาธุรกิจสุขภาพ
 ๓.๓ สาขาวิชาธุรกิจ โปรแกรมวิชาการจัดการกีฬา
 ๓.๔ สาขาวิชานันทนาการ โปรแกรมวิชาผู้นำนันทนาการ
 ๓.๕ สาขาวิชานันทนาการ โปรแกรมวิชานันทนาการเชิงพาณิชย์และการท่องเที่ยว

เมื่อวันที่ ๑๙ พฤษภาคม พ.ศ. ๒๕๖๒ พระบาทสมเด็จพระปรเมนทรรามาธิบดีศรีสินทรมหาวชิราลงกรณพระวชิรเกล้าเจ้าอยู่หัว ทรงพระกรุณาโปรดเกล้าฯ ลงพระปรมาภิไธยในร่างพระราชบัญญัติมหาวิทยาลัยการกีฬาแห่งชาติ พ.ศ. ๒๕๖๒ และประกาศในราชกิจจานุเบกษา เมื่อวันที่ ๒๒ พฤษภาคม พ.ศ. ๒๕๖๒ ให้มีผลบังคับใช้ตั้งแต่วันที่ ๒๓ พฤษภาคม ๒๕๖๒ เป็นต้นไป โดยเป็นการยกฐานะสถาบันการศึกษาเป็นมหาวิทยาลัยการกีฬาแห่งชาติ เพื่อจัดการศึกษาและการวิจัยด้านการกีฬา การพลศึกษา วิทยาศาสตร์การกีฬา การบริหารจัดการกีฬา การประกอบธุรกิจและอุตสาหกรรมการกีฬา รวมทั้งส่งเสริมและสนับสนุนให้มีการพัฒนากีฬาภูมิปัญญาไทยให้เป็นที่ยอมรับในระดับภูมิภาคและระดับนานาชาติ เพื่อประโยชน์ในการสร้างและพัฒนาบุคลากรด้านการกีฬาของประเทศ

ข้อมูลพื้นฐานของมหาวิทยาลัยการกีฬาแห่งชาติ วิทยาเขต

ที่ตั้งหน่วยงาน ๗๗๑ หมู่ที่ ๑๐ ตำบลโพธิ์ อำเภอเมือง จังหวัดศรีสะเกษ ๓๓๐๐๐

ตราประจำ



ความหมายของตรา เครื่องหมาย หรือสัญลักษณ์ของมหาวิทยาลัยการกีฬาแห่งชาติ วิทยาเขตศรีสะเกษ ตราสัญลักษณ์มหาวิทยาลัยการกีฬาแห่งชาติ วิทยาเขตศรีสะเกษ เป็นรูปพระพลบดีทรงช้างเอราวัณสามเศียรบนก้อนเมฆ พระหัตถ์ขวาท้าวชิราวุธ พระหัตถ์ซ้ายถือพระขรรค์ มีรัศมีสีขาวโดยรอบพระเศียรด้านหลัง มีวงกลมสีเหลือง ซึ่งทับบนแถบธงชาติไทยพลัด ด้านข้างมีเครื่องหมายสามห่วง (เขียว ขาว เหลือง) ประดับด้านขวาและด้านซ้าย ด้านล่างพระพลบดีทรงช้างเอราวัณสามเศียร มีตัวเลขสีขาว "๒๕๖๒" บนพื้นสีเขียว วางบนพื้นสีน้ำเงินมีขอบนอก เป็นสีน้ำตาล ด้านล่างมีตัวอักษรไทยสีน้ำเงิน "มหาวิทยาลัยการกีฬาแห่งชาติ" อยู่บนแถบโบว์โค้งสีเหลือง แต่ในกรณีที่เป็นสากลจะใช้เป็นตัวเลขอารบิก "๒๐๑๙" และตัวอักษรภาษาอังกฤษ "THAILAND NATIONAL SPORTS UNIVERSITY SI SA KET CAMPUS"

สีประจำวิทยาเขตศรีสะเกษ



สีแสด - ชาว เป็นสีประจำจังหวัดศรีสะเกษ

สีแสด - ชาว หมายถึง มหาวิทยาลัยที่ผลิตบัณฑิตให้มีคุณภาพในการดำรงชีวิต มีความรอบรู้
คู่คุณธรรม

สีแสด หมายถึง ความมีชีวิตชีวา มีความรอบรู้

สีขาว หมายถึง การมีคุณธรรม จริยธรรม

๑. ข้อมูลการจัดการศึกษา

คณะ	จำนวนนักศึกษา (คน)			
	ปีการศึกษา			
	๒๕๖๕	๒๕๖๖	๒๕๖๗	๒๕๖๘
วิทยาศาสตร์การกีฬาและสุขภาพ	๑๒๘	๑๓๑	๑๑๘	๑๑๑
ศิลปศาสตร์	๒๗	๒๕	๓๐	๓๑
ศึกษาศาสตร์	๔๕๖	๔๐๒	๔๑๔	๔๑๙
รวมทั้งสิ้น	๖๐๑	๕๕๘	๕๖๒	๕๖๑

คณะ	จำนวนผู้สำเร็จการศึกษา (คน)		
	ปีการศึกษา		
	๒๕๖๕	๒๕๖๖	๒๕๖๗
วิทยาศาสตร์การกีฬาและสุขภาพ	๓๖	๓๙	๓๒
ศิลปศาสตร์	๑๒	๗	๓
ศึกษาศาสตร์	๑๒๘	๙๕	๙๐
รวมทั้งสิ้น	๑๗๖	๑๔๑	๑๒๕

หมายเหตุ

๑. จำนวนนักศึกษา หมายถึง จำนวนนักศึกษาทุกชั้นปีในปีการศึกษานั้น ๆ

๒. จำนวนผู้สำเร็จการศึกษา หมายถึง จำนวนนักศึกษาที่สำเร็จการศึกษาตามระยะเวลาหลักสูตร

๒. ข้อมูลหลักสูตรที่เปิดการเรียนการสอน

ระดับปริญญาตรี	
คณะ	ประเภทหลักสูตร/สาขา
๑. คณะวิทยาศาสตร์การกีฬาและสุขภาพ	หลักสูตรวิทยาศาสตรบัณฑิต สาขาวิทยาศาสตร์การกีฬาและการออกกำลังกาย
๒. คณะศิลปศาสตร์	หลักสูตรศิลปศาสตรบัณฑิต สาขาการท่องเที่ยวและนันทนาการ
๓. คณะศึกษาศาสตร์	หลักสูตรศึกษาศาสตรบัณฑิต สาขาพลศึกษา

๓. ข้อมูลผลการประเมินคุณภาพการศึกษาภายใน ระดับวิทยาเขต

ปีการศึกษา (คะแนนเฉลี่ย)		
๒๕๖๕	๒๕๖๖	๒๕๖๗
๔.๑๓	๔.๐๗	๔.๓๐

๔. ข้อมูลด้านการวิจัยและนวัตกรรม

มหาวิทยาลัยการกีฬาแห่งชาติ วิทยาเขตศรีสะเกษ มีการดำเนินงานด้านการวิจัยและนวัตกรรม มุ่งเน้นการสร้างและพัฒนาองค์ความรู้ การวิจัยและนวัตกรรมด้านศาสตร์การกีฬา และด้านอื่นๆ เพื่อเพิ่มปริมาณงานวิจัยและนวัตกรรมให้มีคุณภาพและสามารถนำไปใช้ประโยชน์ต่อการพัฒนาการจัดการศึกษา การกีฬา การสร้างเสริมสุขภาพและพัฒนาคุณภาพชีวิตของประชาชน

ผลการวิจัยและนวัตกรรม	จำนวนงานวิจัยและนวัตกรรม (เรื่อง/ชิ้นงาน) ปีงบประมาณ พ.ศ. ๒๕๖๘	งบประมาณ (บาท)
๑. ด้านศาสตร์การกีฬา	๕	๙๙,๗๒๐.-
๒. ด้านสังคมและอื่นๆ	๑๒	๕๗๑,๓๒๐.-
รวมทั้งสิ้น	๑๗	๖๗๑,๐๔๐.-

๕. ข้อมูลด้านการบริการวิชาการแก่สังคม

มหาวิทยาลัยการกีฬาแห่งชาติ มีนโยบายในการส่งเสริมการดำเนินงานด้านการบริการวิชาการแก่สังคมด้านพลศึกษาและกีฬา โดยมุ่งเน้นการบริการวิชาการตามความเชี่ยวชาญของคณะภายใต้ศาสตร์การกีฬาที่ครอบคลุมกลุ่มเป้าหมายทั่วภูมิภาคของประเทศ รวมทั้งส่งเสริมความร่วมมือระหว่างมหาวิทยาลัยกับชุมชนในการพัฒนาสุขภาพที่ดีของเด็ก เยาวชน และประชาชนในชุมชนเป้าหมายให้มีความเข้มแข็งและยั่งยืน

มหาวิทยาลัยการกีฬาแห่งชาติ วิทยาเขตศรีสะเกษ มีการดำเนินงานเพื่อให้บริการทางวิชาการแก่ชุมชน สังคม และประเทศชาติในรูปแบบต่าง ๆ ตามที่มหาวิทยาลัยมีความเชี่ยวชาญ โดยใช้กีฬาเป็นเครื่องมือในการเสริมสร้างความมั่นคงทางสังคมเพื่อให้เด็ก เยาวชน และประชาชนได้มีการออกกำลังกาย

เล่นกีฬา และนันทนาการอย่างสม่ำเสมอจนเป็นวิถีชีวิต มีสุขภาพดีขึ้น มีน้ำใจนักกีฬาและมีวินัย เคารพกฎ กติกามากขึ้นด้วยกีฬา นำไปสู่การพัฒนาจิตใจ สร้างความสัมพันธ์อันดีในสังคม ความสามัคคีของคนในชาติ และมีความพร้อมในการขับเคลื่อนการพัฒนาประเทศอย่างเต็มศักยภาพ โดยให้บริการวิชาการด้าน ความเชี่ยวชาญของคณะวิชาและเอกลักษณ์ของมหาวิทยาลัย ผลลัพธ์ที่ได้จากการบริการวิชาการจะนำไปสู่ การเสริมสร้างความเข้มแข็งและความยั่งยืนของชุมชน โดยใช้ศาสตร์การกีฬาใน การบริการทางวิชาการ ๒ รูปแบบ คือ

รูปแบบที่ ๑ การบริการวิชาการภายนอกมหาวิทยาลัย ด้านความเชี่ยวชาญของคณะ โดยมี การดำเนินการ ดังนี้

➢ คณะวิทยาศาสตร์การกีฬาและสุขภาพ ให้บริการด้านวิทยาศาสตร์การกีฬา ทดสอบ สมรรถภาพทางกาย ให้คำแนะนำการออกกำลังกาย ให้ความรู้ในการดูแลสุขภาพ การฝึกและพัฒนาศักยภาพ ทางการกีฬา เวชศาสตร์การกีฬาในขอบข่ายของนักวิทยาศาสตร์การกีฬา นวดทางการกีฬา จิตอาสาและ พัฒนาชุมชน ฯลฯ

➢ คณะศิลปศาสตร์ ให้บริการด้านกิจกรรมนันทนาการ กิจกรรมการท่องเที่ยว การบริหาร จัดการแข่งขันกีฬา ให้ความรู้เกี่ยวกับธุรกิจกีฬาและสุขภาพ ให้ความรู้ด้านการโฆษณาประชาสัมพันธ์และ การสื่อสารการตลาด ให้ความรู้ด้านภาษา นวดเพื่อสุขภาพ จิตอาสาและพัฒนาชุมชน ฯลฯ

➢ คณะศึกษาศาสตร์ ให้บริการด้านพลศึกษาและกีฬา กิจกรรมการสอนพลศึกษาและกีฬา การฝึกทักษะกีฬา ให้ความรู้เกี่ยวกับการเป็นผู้ฝึกสอนและผู้ตัดสินกีฬา การจัดการแข่งขันกีฬา การออกกำลังกาย และการเล่นกีฬา จิตอาสาและพัฒนาชุมชน ฯลฯ

รูปแบบที่ ๒ การบริการวิชาการภายในมหาวิทยาลัย ด้านอาคารสถานที่และอุปกรณ์ทางการกีฬา

เป็นการให้บริการวิชาการด้านอาคารสถานที่และอุปกรณ์ทางการกีฬาและทางการศึกษา เช่น อาคารกีฬาในร่ม สนามกีฬากลางแจ้ง ศูนย์วิทยาศาสตร์การกีฬา ซึ่งเกี่ยวข้องกับการจัดกิจกรรมต่าง ๆ เช่น ออกกำลังกาย เล่นกีฬา การจัดการแข่งขันกีฬา และให้บริการอาคารสถานที่และอุปกรณ์ทางการกีฬา ในการฝึกกีฬา เก็บตัวนักกีฬา อบรม สัมมนา เพื่อพัฒนาศักยภาพของบุคลากรทางการกีฬา รวมทั้ง การให้บริการวิชาการวิชาการ โดยบุคลากรของมหาวิทยาลัยเพื่อให้ความรู้ คำแนะนำในการออกกำลังกาย เล่นกีฬา หรือคำแนะนำเกี่ยวกับวิชาการ และวิชาชีพในสาขาต่าง ๆ เป็นต้น

มหาวิทยาลัยการกีฬาแห่งชาติได้กำหนดเขตพื้นที่บริการเพื่อความสะดวก รวดเร็ว และความคล่องตัว ในการให้บริการสำหรับชุมชนเป้าหมายเพื่อสร้างชุมชนเข้มแข็งยั่งยืน จากการให้บริการวิชาการด้าน ความเชี่ยวชาญของคณะ โดยมหาวิทยาลัยการกีฬาแห่งชาติ วิทยาเขตศรีสะเกษ มีผลการดำเนินงาน ดังนี้

การบริการวิชาการด้านพลศึกษาและกีฬา		
ปีงบประมาณ พ.ศ. ๒๕๖๘		
จำนวนชุมชนที่ได้รับบริการ (ชุมชน)	จำนวนผู้รับบริการทางวิชาการ (คน)	จำนวนผู้รับบริการ ด้านอาคารสถานที่ และวัสดุอุปกรณ์ทางการกีฬา (คน)
๖	๕๔,๓๔๑	๑๙๔,๒๗๘

๖. ข้อมูลด้านการทะนุบำรุงศิลปะและวัฒนธรรม

มหาวิทยาลัยการกีฬาแห่งชาติมีนโยบายด้านการทะนุบำรุงศิลปะและวัฒนธรรม ในการส่งเสริมการดำเนินงานด้านการทะนุบำรุงศิลปะและวัฒนธรรม โดยมุ่งเน้นการเล่นพื้นบ้านและกีฬาไทย ด้วยวิธีการฟื้นฟู การอนุรักษ์ หรือการวิจัยเพื่อสร้างจิตสำนึกและส่งเสริมการเรียนรู้ความเข้าใจในความแตกต่างทางวัฒนธรรมของแต่ละท้องถิ่นให้กับนักเรียน นักศึกษา เยาวชน และประชาชน เพื่อให้เกิดความรัก ความหวงแหน และความภาคภูมิใจในความเป็นไทย มหาวิทยาลัยการกีฬาแห่งชาติวิทยาเขตศรีสะเกษ มีผลการดำเนินงาน ดังนี้

ปีงบประมาณ พ.ศ. ๒๕๖๘	
ด้าน	ผลการดำเนินงานทะนุบำรุงศิลปะและวัฒนธรรม (กิจกรรม)
๑. ทะนุบำรุงศิลปะและวัฒนธรรม	๕
๒. การเล่นพื้นบ้านและกีฬาไทย	๘

๗. ข้อมูลชนิดกีฬาที่มุ่งสู่ความเป็นเลิศ

มหาวิทยาลัยการกีฬาแห่งชาติ มอบหมายให้สำนักกีฬาเป็นหน่วยงานที่มีบทบาทในการส่งเสริมการผลิตและพัฒนานักเรียนและนักศึกษาที่มีความสามารถพิเศษทางการกีฬาให้มีศักยภาพด้านกีฬาสู่ความเป็นเลิศ ให้สามารถสร้างผลงานด้านการกีฬาทั้งในระดับชาติและนานาชาติ รวมทั้งเป็นแหล่งสร้างและพัฒนาบุคลากรด้านการกีฬาให้มีความรู้ความเชี่ยวชาญสู่ระดับนานาชาติ รวมทั้งส่งเสริมการสร้างเครือข่ายความร่วมมือการกีฬากับองค์กรกีฬาหรือหน่วยงานอื่นที่เกี่ยวข้องทั้งในประเทศและต่างประเทศ โดยมีการดำเนินงาน ดังนี้

ปีงบประมาณ พ.ศ. ๒๕๖๘		
ชนิดกีฬาที่มุ่งสู่ความเป็นเลิศ	จำนวนผู้เชี่ยวชาญกีฬา	
	ในประเทศ	ต่างประเทศ
๑. ตะกร้อ	๑	-
๒. มวยปล้ำ	๑	-
๓. วอลเลย์บอล	๑	-
๔. ยกน้ำหนัก	-	-
รวมทั้งสิ้น	๓	-

๘. ข้อมูลผลงานด้านการพัฒนากีฬาของนักศึกษาระดับชาติและนานาชาติ

ปีงบประมาณ พ.ศ. ๒๕๖๘			
ผลงานด้านการพัฒนากีฬาของนักศึกษาระดับชาติและนานาชาติ (ร้อยละ)			
นักกีฬาที่เข้าร่วมการแข่งขันกีฬาระดับชาติ	นักกีฬาที่ได้รับรางวัลจากการแข่งขันกีฬาระดับชาติ	นักกีฬาที่เข้าร่วมการแข่งขันกีฬาระดับนานาชาติ	นักกีฬาที่ได้รับรางวัลจากการแข่งขันกีฬาระดับนานาชาติ
๒๘.๖๕	๑๕.๐๐	๓.๐๐	๒.๑๐

๙. ข้อมูลบุคลากร

๙.๑ ข้อมูลบุคลากรจำแนกประเภท

ปีงบประมาณ	บุคลากร (คน)	ประเภทของบุคลากร (คน)			
		คณาจารย์	บุคลากร ทางการศึกษา	ลูกจ้างประจำ	พนักงาน ราชการ
๒๕๖๕	๔๓	๓๑	๘	๔	-
๒๕๖๖	๓๖	๒๗	๗	๒	-
๒๕๖๗	๓๗	๒๘	๗	๒	-
๒๕๖๘	๓๔	๒๗	๗	-	-

๙.๒ ข้อมูลคณาจารย์ที่มีตำแหน่งทางวิชาการ

ปีงบประมาณ	คณาจารย์ (คน)	คณาจารย์ที่มีตำแหน่งทางวิชาการ			
		อาจารย์	ผศ.	รศ.	ศ.
๒๕๖๕	๓๑	๑๓	๑๘	-	-
๒๕๖๖	๒๗	๘	๑๙	-	-
๒๕๖๗	๒๘	๑๘	๑๐	-	-
๒๕๖๘	๒๗	๑๖	๑๑	-	-

๑๐. ข้อมูลงบประมาณ

ปีงบประมาณ					รวม
	ดำเนินงาน	ลงทุน	เงินอุดหนุน	รายจ่ายอื่น	
๒๕๖๕	๒๑,๗๘๐,๑๑๒๐๐	๕,๒๑๐,๖๐๐	๑,๘๒๐,๙๐๐	๑,๗๓๙,๔๑๑	๓๐,๕๕๑,๐๑๑
๒๕๖๖	๑๔,๗๘๐,๓๒๐	๑๐,๗๐๒,๗๐๐	๑,๐๘๓,๐๔๘	๒,๐๒๒,๕๕๕	๒๘,๕๘๘,๖๒๓
๒๕๖๗	๑๔,๐๖๔,๘๐๐	๑๘,๐๑๖,๕๐๐	๖๕๐,๖๓๐	๒,๒๑๖,๖๔๐	๓๔,๙๔๘,๖๗๐
๒๕๖๘	๑๒,๙๐๘,๔๐๐	๓๐,๘๐๕,๔๐๐	๖๑๕,๗๖๘	๕,๓๒๗,๓๔๐	๔๙,๖๕๖,๙๐๘

ส่วนที่ ๒ กฎหมาย แผนพัฒนาประเทศ และนโยบายที่เกี่ยวข้อง

มหาวิทยาลัยการกีฬาแห่งชาติ วิทยาเขตศรีสะเกษ ได้ศึกษากฎหมาย แผนพัฒนาประเทศ และนโยบายที่เกี่ยวข้อง เพื่อใช้เป็นกรอบแนวทางในการจัดทำแผนพัฒนาฯ ดังนี้

กฎหมาย แผนพัฒนาประเทศ และนโยบายที่เกี่ยวข้อง

๑. กฎหมายที่เกี่ยวข้อง	มาตราที่เกี่ยวข้อง
๑.๑ รัฐธรรมนูญแห่งราชอาณาจักรไทย พุทธศักราช ๒๕๖๐	มาตรา ๕๔ และ ๗๑
๑.๒ พระราชบัญญัติการศึกษาแห่งชาติ พ.ศ. ๒๕๔๒ และที่แก้ไขเพิ่มเติม	มาตรา ๑๐ ๔๗ ๔๘ ๔๙ และ ๕๑
๑.๓ พระราชบัญญัติการอุดมศึกษา พ.ศ. ๒๕๖๒	มาตรา ๕ ๖ ๒๖ ๒๘ ๓๒ ๓๓ ๓๔ ๓๕ ๓๗ ๓๘ ๓๙ ๔๐ และ ๔๑
๑.๔ กฎกระทรวง มาตรฐานการจัดการศึกษาระดับอุดมศึกษา พ.ศ. ๒๕๖๕	มาตรฐานที่ ๑ ๒ และ ๓
๑.๕ กฎกระทรวง มาตรฐานคุณวุฒิระดับอุดมศึกษา พ.ศ. ๒๕๖๕	ข้อ ๔ ๕ และข้อ ๗
๑.๖ กฎกระทรวง มาตรฐานหลักสูตรการศึกษาระดับอุดมศึกษา พ.ศ. ๒๕๖๕	ข้อ ๑๓
๑.๗ กฎกระทรวงการประกันคุณภาพการศึกษา พ.ศ. ๒๕๖๑	ข้อ ๓
๑.๘ พระราชบัญญัตินโยบายการกีฬาแห่งชาติ พ.ศ. ๒๕๖๑	มาตรา ๑๔ และ ๑๕
๑.๙ พระราชบัญญัติมหาวิทยาลัยการกีฬาแห่งชาติ พ.ศ. ๒๕๖๒	มาตรา ๘ และ ๙
๒. แผนพัฒนาประเทศ และนโยบายที่เกี่ยวข้อง	ยุทธศาสตร์/ประเด็นที่เกี่ยวข้อง
๒.๑ ยุทธศาสตร์ชาติ (พ.ศ. ๒๕๖๑-๒๕๘๐)	ยุทธศาสตร์ที่ ๓
๒.๒ แผนแม่บทภายใต้ยุทธศาสตร์ชาติ (พ.ศ. ๒๕๖๖-๒๕๘๐) (ฉบับแก้ไขเพิ่มเติม)	ประเด็นที่ ๑๔
๒.๓ แผนพัฒนาเศรษฐกิจและสังคมแห่งชาติ ฉบับที่สิบสาม พ.ศ. ๒๕๖๖-๒๕๗๐	หมวดหมายที่ ๑๒
๒.๔ แผนการศึกษาแห่งชาติ พ.ศ. ๒๕๖๐-๒๕๗๙	ยุทธศาสตร์ที่ ๑ - ๖
๒.๕ กรอบนโยบายและยุทธศาสตร์การอุดมศึกษา วิทยาศาสตร์ วิจัยและนวัตกรรม พ.ศ. ๒๕๖๖-๒๕๗๐	จุดเน้นของนโยบาย (High-priority Policy) ๓.๖ และยุทธศาสตร์ที่ ๔
๒.๖ แผนด้านการอุดมศึกษาเพื่อผลิตและพัฒนากำลังคนของประเทศไทย พ.ศ. ๒๕๖๔-๒๕๗๐ ฉบับปรับปรุง พ.ศ. ๒๕๖๖-๒๕๗๐	ยุทธศาสตร์ที่ ๑ - ๓
๒.๗ แผนด้านการวิทยาศาสตร์ วิจัยและนวัตกรรมของประเทศไทย พ.ศ. ๒๕๖๖-๒๕๗๐	ยุทธศาสตร์ที่ ๔
๒.๘ ประกาศกระทรวงศึกษาธิการ เรื่อง ให้ใช้มาตรฐานการศึกษา ระดับปฐมวัย ระดับการศึกษาขั้นพื้นฐาน และระดับการศึกษาขั้นพื้นฐานศูนย์การศึกษา พิเศษ	มาตรฐานที่ ๑ ๒ และ ๓
๒.๙ แผนพัฒนาการกีฬาแห่งชาติ ฉบับที่ ๗ (พ.ศ. ๒๕๖๖-๒๕๗๐)	ยุทธศาสตร์ที่ ๑ - ๕

แผนพัฒนาประเทศและนโยบายที่เกี่ยวข้อง	ยุทธศาสตร์/ประเด็นที่เกี่ยวข้อง
๒.๑๐ แผนปฏิบัติราชการ (พ.ศ. ๒๕๖๖-๒๕๗๐) กระทรวงการท่องเที่ยวและกีฬา	ยุทธศาสตร์ที่ ๒ ๓ และ ๔
๒.๑๑ (ร่าง) แผนพัฒนามหาวิทยาลัยการกีฬาแห่งชาติ พ.ศ. ๒๕๖๖-๒๕๗๐ (ฉบับปรับปรุง ปีงบประมาณ พ.ศ. ๒๕๖๙)	ประเด็นการพัฒนาที่ ๑-๖
๒.๑๑ นโยบายรัฐบาล (นางสาวแพทองธาร ชินวัตร นายกรัฐมนตรี ที่แถลงต่อรัฐสภา วันพฤหัสบดีที่ ๑๒ กันยายน ๒๕๖๗)	<ul style="list-style-type: none"> - พัฒนาระบบการศึกษาที่ยืดหยุ่นทั้งในระบบนอกระบบ ตามอัธยาศัยและการเรียนรู้ตลอดชีวิต โดยใช้เทคโนโลยีที่ทันสมัยเข้ามาสนับสนุน ตอบโจทย์ศักยภาพของผู้เรียน ลดภาระและลดความเหลื่อมล้ำ ในการเข้าถึงการศึกษาที่มีคุณภาพ (หน้า ๙) - วางรากฐานให้คนไทยทุกกลุ่มวัย ใช้ปัญญาประดิษฐ์ (AI) ในการพัฒนาตนเอง เพิ่มประสิทธิภาพการทำงาน และสร้างสรรค์นวัตกรรมนำประเทศสู่ความล้ำสมัย (หน้า ๗) - สนับสนุนและส่งเสริมการปรับใช้ภูมิปัญญาพื้นบ้าน (Local Wisdom) ซึ่งเป็นศักยภาพของคนไทยและทุนทางวัฒนธรรมของประเทศไทย ทั้งอาหารท้องถิ่นไทย ผ้าไทย มวยไทย ศิลปะการแสดงไทย (หน้า ๗) - ส่งเสริมการปลดล็อกศักยภาพทั้งด้านศิลปวัฒนธรรม และความสามารถทางกีฬา (หน้า ๙)

กฎหมาย แผนพัฒนาประเทศ และนโยบายที่เกี่ยวข้อง โดยมีรายละเอียดปรากฏตาม QR Code



นโยบายการพัฒนามหาวิทยาลัยการกีฬาแห่งชาติ



ประกาศ มหาวิทยาลัยการกีฬาแห่งชาติ วิทยาเขตศรีสะเกษ เรื่อง นโยบายการพัฒนามหาวิทยาลัยการกีฬาแห่งชาติ วิทยาเขตศรีสะเกษ

ตามพระราชบัญญัติมหาวิทยาลัยการกีฬาแห่งชาติ พ.ศ. ๒๕๖๒ มาตรา ๘ “ให้มหาวิทยาลัยเป็นสถานศึกษาทางวิชาการและวิชาชีพชั้นสูงด้านการกีฬา มีวัตถุประสงค์ให้การศึกษา ส่งเสริมวิชาการและวิชาชีพ ทำการสอน วิจัยและพัฒนา บริการทางวิชาการและวิชาชีพแก่สังคม ทะนุบำรุงศิลปะและวัฒนธรรม ที่มุ่งเน้นการสร้างองค์ความรู้ด้านการกีฬา การพลศึกษา การสร้างเสริมสุขภาพ วิทยาศาสตร์การกีฬา การบริหารจัดการกีฬา การประกอบธุรกิจและอุตสาหกรรมการกีฬา และสาขาวิชาที่เกี่ยวข้อง รวมทั้งเป็นแหล่งสร้างและพัฒนาบุคลากรด้านการกีฬาของประเทศ” และดำเนินการโดยยึดหลักตามมาตรา ๘

อาศัยอำนาจตามความในมาตรา ๓๙ แห่งพระราชบัญญัติมหาวิทยาลัยการกีฬาแห่งชาติ พ.ศ. ๒๕๖๒ เพื่อให้บรรลุวัตถุประสงค์ของมหาวิทยาลัยการกีฬาแห่งชาติ รวมทั้งกฎหมาย ยุทธศาสตร์ และแผนพัฒนาประเทศที่เกี่ยวข้อง จึงกำหนดนโยบายการพัฒนามหาวิทยาลัยการกีฬาแห่งชาติ วิทยาเขตศรีสะเกษ ดังนี้

๑. ด้านการจัดการศึกษา

ส่งเสริมและพัฒนา นักศึกษาและบุคลากรที่มีความสามารถพิเศษทางการกีฬาในระดับอุดมศึกษาให้มีคุณภาพและความเชี่ยวชาญตามอัตลักษณ์ของมหาวิทยาลัยการกีฬาแห่งชาติ วิทยาเขตศรีสะเกษ รวมถึงส่งเสริมให้เกิดการเรียนรู้ตลอดชีวิต โดยพัฒนาคุณภาพการศึกษาควบคู่กับการพัฒนาศักยภาพด้านกีฬาสู่ความเป็นเลิศ และมุ่งเน้นพัฒนาคุณภาพบัณฑิตที่มีคุณภาพเพื่อส่งเสริมและสนับสนุน อุตสาหกรรมการกีฬา

๒. ด้านการวิจัยและนวัตกรรม

ส่งเสริมและสนับสนุนการพัฒนา ศักยภาพ สร้างขวัญกำลังใจแก่บุคลากร และพัฒนาระบบบริหารงานวิจัยและนวัตกรรมด้านศาสตร์การกีฬา รวมทั้งส่งเสริมความร่วมมือกับหน่วยงานภายนอก โดยมุ่งเน้นการสร้างผลงานวิจัยและนวัตกรรมที่เป็น Soft Power ซึ่งสามารถนำไปใช้ประโยชน์และตอบสนองต่อการพัฒนา กีฬา อุตสาหกรรมการกีฬา เศรษฐกิจ และสังคมของประเทศ

๓. ด้านการบริการทางวิชาการแก่สังคม

ส่งเสริมการดำเนินงานด้านการบริการวิชาการแก่สังคมด้านพลศึกษาและกีฬา โดยมุ่งเน้นการบริการวิชาการตามความเชี่ยวชาญของคณะ ภายใต้ศาสตร์การกีฬาที่ครอบคลุมกลุ่มเป้าหมายเขตพื้นที่รับผิดชอบของมหาวิทยาลัยการกีฬาแห่งชาติ วิทยาเขตศรีสะเกษ รวมทั้งส่งเสริมความร่วมมือระหว่างมหาวิทยาลัยกับชุมชน ในการพัฒนาสุขภาพที่ดีของเด็ก เยาวชน และประชาชนในชุมชนเป้าหมายให้มีความเข้มแข็งและยั่งยืน

-๒-

๔. ด้านการทะนุบำรุงศิลปะและวัฒนธรรม

ส่งเสริมการดำเนินงานด้านการทะนุบำรุงศิลปะและวัฒนธรรม โดยมุ่งเน้นการเล่นพื้นบ้าน และกีฬาไทย ด้วยวิธีการ การฟื้นฟู การอนุรักษ์ หรือการวิจัย เพื่อสร้างจิตสำนึกและส่งเสริมการเรียนรู้ ความเข้าใจในความแตกต่างทางวัฒนธรรมของแต่ละท้องถิ่นให้กับนักเรียน นักศึกษา เยาวชน และประชาชน เพื่อให้เกิดความรัก ความหวงแหน และความภาคภูมิใจในความเป็นไทย

๕. ด้านการกีฬา

ส่งเสริมการผลิตและพัฒนา นักศึกษาที่มีความสามารถพิเศษทางการกีฬาให้มีศักยภาพ ด้านกีฬาสู่ความเป็นเลิศ ให้สามารถสร้างผลงานด้านการกีฬาทั้งในระดับชาติและนานาชาติ เป็นแหล่งสร้าง และพัฒนาบุคลากรด้านการกีฬาให้มีความรู้ความเชี่ยวชาญสู่ระดับนานาชาติ รวมทั้งส่งเสริมการสร้าง เครือข่ายความร่วมมือการกีฬากับองค์กรกีฬาหรือหน่วยงานอื่นที่เกี่ยวข้องทั้งในประเทศและต่างประเทศ

๖. ด้านการบริหารจัดการ

พัฒนาคุณภาพการบริหารจัดการที่ดีทั้งด้านการบริหารงานบุคคล การเงิน การพัสดุ อาคารสถานที่และทรัพย์สินอื่นๆ ของมหาวิทยาลัยการกีฬาแห่งชาติ วิทยาเขตศรีสะเกษ โดยยึดหลักธรรมาภิบาล สู่องค์กรแห่งการเรียนรู้ด้านศาสตร์การกีฬาที่มีคุณภาพ ปลูกฝังค่านิยมที่ดีต่อองค์กร และส่งเสริมการนำระบบ เทคโนโลยีสารสนเทศมาใช้ในการเพิ่มประสิทธิภาพการบริหารจัดการแบบมีส่วนร่วมให้ครอบคลุมทุกด้าน และ นำระบบและกลไกการประกันคุณภาพการศึกษามาเป็นส่วนหนึ่งของการบริหารจัดการ

ประกาศ ณ วันที่ ๑ ตุลาคม พ.ศ. ๒๕๖๗

พันจ่าอากาศโท

ณ

(ผู้ช่วยศาสตราจารย์พิทยา สันตะวงศ์)

รองอธิการบดีมหาวิทยาลัยการกีฬาแห่งชาติ ประจำวิทยาเขตศรีสะเกษ

ส่วนที่ ๓ ผลการวิเคราะห์สภาพแวดล้อมภายในและภายนอก (SWOT Analysis)

การวิเคราะห์สภาพแวดล้อมภายในและภายนอก (SWOT Analysis)

การวิเคราะห์สภาพแวดล้อมภายในและภายนอก (SWOT Analysis) หมายถึง การสำรวจตรวจสอบสภาพภายในองค์กรและสภาพแวดล้อมภายนอก ซึ่งจะทำให้มีความเข้าใจในบริบทและศักยภาพของมหาวิทยาลัยการกีฬาแห่งชาติ วิทยาเขตศรีสะเกษ เพื่อทราบถึงจุดแข็ง จุดอ่อน โอกาส และภัยคุกคาม โดยบูรณาการเทคนิคการวิเคราะห์ SWOT SWAC Analysis จำแนกเป็นปัจจัยภายใน ได้แก่ จุดแข็ง (Strengths) และจุดอ่อน (Weakness) ปัจจัยภายนอก ได้แก่ ความได้เปรียบ (Advantages) ประกอบกับโอกาส (Opportunities) และความท้าทาย (Challenges) ประกอบกับอุปสรรค (Threats) เพื่อนำมา กำหนดกลยุทธ์ความได้เปรียบ (Strategic Advantages) และกลยุทธ์เชิงท้าทาย (Strategic Challenges) ดังนี้

๑. การวิเคราะห์สภาพแวดล้อมภายในองค์กร (Internal Environment Analysis)

๑.๑ การวิเคราะห์เพื่อระบุจุดแข็ง (Strengths) หมายถึง ปัจจัยและสถานการณ์ภายในของมหาวิทยาลัยการกีฬาแห่งชาติ วิทยาเขตศรีสะเกษที่เป็นบวก ซึ่งหน่วยงานสามารถนำมาใช้เป็นประโยชน์ในการทำงานเพื่อบรรลุวัตถุประสงค์ โดยพิจารณาจากความสำเร็จในมิติต่าง ๆ หรือ หมายถึง การดำเนินงานภายในของมหาวิทยาลัยการกีฬาแห่งชาติ วิทยาเขตศรีสะเกษที่ทำได้ดีและเป็นปัจจัยที่หน่วยงานสามารถควบคุมได้

๑.๒ การวิเคราะห์เพื่อระบุจุดอ่อน (Weakness) หมายถึง ปัจจัยและสถานการณ์ภายในของมหาวิทยาลัยการกีฬาแห่งชาติ วิทยาเขตศรีสะเกษที่เป็นลบและด้วยความสามารถ ซึ่งหน่วยงานสามารถนำมาใช้เป็นประโยชน์ในการทำงานเพื่อบรรลุวัตถุประสงค์ โดยพิจารณาจากปัญหาในมิติต่าง ๆ หรือ หมายถึง การดำเนินงานภายในของมหาวิทยาลัยการกีฬาแห่งชาติ วิทยาเขตศรีสะเกษที่ทำได้ไม่ดี แต่เป็นปัจจัยที่สามารถกำกับได้-ปรับเปลี่ยนให้เหมาะสมได้

การวิเคราะห์ปัจจัยภายในโดยอาศัยกรอบตามแนวคิด ๗-S Model ของ McKinsey ประกอบด้วย

๑. ด้านโครงสร้าง (structure) เป็นการวิเคราะห์รูปแบบโครงสร้างของมหาวิทยาลัยการกีฬาแห่งชาติ วิทยาเขตศรีสะเกษว่ามีโครงสร้างการทำงานหรือโครงสร้างการจัดองค์กรเหมาะสมหรือไม่

๒. ด้านกลยุทธ์ (strategy) เป็นการวิเคราะห์ว่ามหาวิทยาลัยการกีฬาแห่งชาติ วิทยาเขตศรีสะเกษมีการกำหนดกลยุทธ์หรือยุทธศาสตร์ที่ได้กำหนดทิศทางการดำเนินงานที่ชัดเจนไว้หรือไม่

๓. ด้านระบบ (system) เป็นการวิเคราะห์ว่ามหาวิทยาลัยการกีฬาแห่งชาติ วิทยาเขตศรีสะเกษมีระบบการทำงาน กระบวนการและระเบียบ วิธีปฏิบัติเป็นอย่างไร มีจุดแข็งหรือจุดอ่อนอะไรบ้าง

๔. ทักษะในการทำงาน (skill) เป็นการวิเคราะห์ว่าบุคลากรของมหาวิทยาลัยการกีฬาแห่งชาติ วิทยาเขตศรีสะเกษมีความเชี่ยวชาญหรือความชำนาญมากน้อยเพียงใด มีทักษะในการปฏิบัติงานเป็นที่ยอมรับหรือไม่

๕. บุคลากร (Staff) เป็นการวิเคราะห์ว่ามหาวิทยาลัยการกีฬาแห่งชาติ วิทยาเขตศรีสะเกษ มีความพร้อมของบุคลากรมากน้อยเพียงใด และมีจำนวนเพียงพอต่อการดำเนินงานให้บรรลุวัตถุประสงค์หรือไม่

๖. รูปแบบการทำงาน (style) เป็นการวิเคราะห์ว่ารูปแบบการบริหารงานของมหาวิทยาลัยการกีฬาแห่งชาติ วิทยาเขตศรีสะเกษเป็นอย่างไร เป็นที่ยอมรับและมีประสิทธิภาพหรือไม่

๗. ค่านิยมร่วม (shared-values) เป็นการวิเคราะห์ว่ามหาวิทยาลัยการกีฬาแห่งชาติ วิทยาเขตศรีสะเกษมีค่านิยมร่วมหรือไม่ มีอะไรบ้างที่ทำให้มหาวิทยาลัยการกีฬาแห่งชาติ วิทยาเขตศรีสะเกษเข้มแข็งหรืออ่อนแอ

๒. การวิเคราะห์สภาพแวดล้อมภายนอก (External Environment Analysis)

๒.๑ การวิเคราะห์เพื่อระบุโอกาส (Opportunities) และ ความได้เปรียบ (Advantages) ซึ่งไม่สามารถกำกับได้ - เตรียมตัวรับมือ

● โอกาส (Opportunities) หมายถึง ปัจจัยและสถานการณ์ภายนอกที่เอื้ออำนวยต่อการทำงานของมหาวิทยาลัยการกีฬาแห่งชาติในการบรรลุวัตถุประสงค์โดยพิจารณาจากสิ่งที่เป็นประโยชน์และสนับสนุนเป้าหมาย

● ความได้เปรียบ (Advantages) หมายถึง สภาพหรือสถานการณ์ที่ทำให้มหาวิทยาลัยการกีฬาแห่งชาติมีฐานะหรือสถานะที่เหนือกว่าหน่วยงานอื่น หรือมีโอกาสที่จะได้รับผลประโยชน์หรือผลลัพธ์ที่ดีกว่า ซึ่งความได้เปรียบสามารถเกิดขึ้นได้จากหลายปัจจัย เช่น ทรัพยากรที่มีมากกว่า, ทักษะความสามารถเฉพาะตัว, ความรู้, เทคโนโลยี, หรือแม้แต่โอกาสที่เอื้ออำนวย

๒.๒ การวิเคราะห์เพื่อระบุอุปสรรค (Threats) และ ความท้าทาย (Challenges)

● อุปสรรค (Threats) หมายถึง ปัจจัยและสถานการณ์ภายนอกที่ขัดขวางการทำงานของมหาวิทยาลัยการกีฬาแห่งชาติไม่ให้เกิดบรรลุวัตถุประสงค์ โดยพิจารณาจากสิ่งที่เป็นอุปสรรคต่อเป้าหมาย

● ความท้าทาย (Challenges) หมายถึง สถานการณ์หรือปัญหาที่ยากลำบากและกระตุ้นให้มหาวิทยาลัยการกีฬาแห่งชาติเกิดความพยายามที่จะเอาชนะหรือแก้ไข ซึ่งเป็นปัจจัยหรือสถานการณ์ที่ท้าทายความสามารถของมหาวิทยาลัย โดยสามารถเกิดขึ้นได้ในหลากหลายรูปแบบ

การวิเคราะห์ปัจจัยภายนอกโดยอาศัยกรอบแนวคิด PESTLE Model ประกอบด้วย

๑) การเมือง (Politics) เป็นการวิเคราะห์สภาพทางการเมืองและนโยบายต่าง ๆ ของประเทศที่รัฐบาลเป็นผู้ออกนโยบายออกมาแล้วมีผลต่อการบริหารจัดการและการดำเนินงานของมหาวิทยาลัยการกีฬาแห่งชาติ วิทยาเขตศรีสะเกษ

๒) เศรษฐกิจ (Economic) เป็นการวิเคราะห์สภาพการณ์และแนวโน้มทางด้านเศรษฐกิจของประเทศที่มีผลต่อการบริหารจัดการและการดำเนินงานของมหาวิทยาลัยการกีฬาแห่งชาติ วิทยาเขตศรีสะเกษ

๓) สังคม (Social) เป็นการวิเคราะห์สภาพการณ์และกระแสสังคม วัฒนธรรม วิถีชีวิตความเป็นอยู่ พฤติกรรมที่มีผลต่อการบริหารจัดการและการดำเนินงานของมหาวิทยาลัยการกีฬาแห่งชาติ วิทยาเขตศรีสะเกษ

๔) เทคโนโลยี (Technology) เป็นการวิเคราะห์แนวโน้มความก้าวหน้าทางเทคโนโลยีที่มีผลต่อการบริหารจัดการและการดำเนินงานของมหาวิทยาลัยการกีฬาแห่งชาติ วิทยาเขตศรีสะเกษ

๕) กฎหมาย (Legal) เป็นการวิเคราะห์กฎหมายที่ส่งผลต่อมหาวิทยาลัยการกีฬาแห่งชาติ วิทยาเขตศรีสะเกษ

๖) สิ่งแวดล้อม (Environment) เป็นการวิเคราะห์ปัจจัยด้านสิ่งแวดล้อม สภาพภูมิอากาศ ลักษณะทางธรรมชาติ และลักษณะทางภูมิศาสตร์ที่มีผลต่อการบริหารจัดการและการดำเนินงานของ มหาวิทยาลัยการกีฬาแห่งชาติ วิทยาเขตศรีสะเกษ

สภาพแวดล้อมและปัจจัยด้านต่าง ๆ ที่ส่งเสริมต่อการพัฒนามหาวิทยาลัยการกีฬาแห่งชาติ วิทยาเขตศรีสะเกษ

๑. ปัจจัยภายในที่ส่งผลต่อการพัฒนามหาวิทยาลัยการกีฬาแห่งชาติ วิทยาเขตศรีสะเกษ

๑.๑ ด้านโครงสร้าง (structure) วิทยาเขตศรีสะเกษต้องปรับเปลี่ยนโครงสร้างให้สอดคล้องกับกฎหมาย โดยปรับโครงสร้างองค์กรที่แบ่งการบริหารราชการ ได้แก่ คณะวิทยาศาสตร์การกีฬาและสุขภาพ คณะศิลปศาสตร์ คณะศึกษาศาสตร์ สำนักงานกีฬา และสำนักงานรองอธิการบดี เพื่อให้เอื้อต่อการพัฒนาคุณภาพการศึกษาด้านศาสตร์การกีฬาโดยต้องอาศัยโครงสร้างการบริหารงานในรูปแบบที่มีความคล่องตัวและมีการกระจายอำนาจ

๑.๒ ด้านระบบ (system) วิทยาเขตศรีสะเกษต้องร่วมมือปรับเปลี่ยนระบบการบริหารจัดการอย่างเข้มแข็ง โดยปรับระบบกลไกการบริหารจัดการที่เน้นการปรับโครงสร้างองค์กร โครงสร้างการบริหารการพัฒนาผู้บริหารทุกระดับและการเตรียมพัฒนาผู้บริหารรุ่นใหม่ทั้งในระยะสั้นและระยะยาว กำหนดนโยบายระบบส่งเสริมสนับสนุนการนำนโยบายไปสู่การปฏิบัติ ระบบการกำกับติดตามการทำงานตามนโยบายในทุกพันธกิจ รวมทั้งการสร้างวัฒนธรรมและแนวคิดในการทำงานเป็นทีมแบบมีเป้าหมายร่วมกัน เพื่อขับเคลื่อนการดำเนินงานให้บรรลุสู่ความสำเร็จและเอื้อต่อการพัฒนาที่ยั่งยืน

๑.๓ ด้านรูปแบบการทำงาน (style) วิทยาเขตศรีสะเกษต้องเป็นที่พึงของสังคมและโดดเด่นด้านศาสตร์การกีฬา โดยให้บริการวิชาการแก่เด็ก เยาวชน และประชาชน เพื่อให้เกิดประโยชน์สูงสุดต่อประเทศชาติ ทั้งนี้ เพื่อเพิ่มโอกาสและเปิดพื้นที่ให้ประชาชนได้ออกกำลังกายในรูปแบบต่าง ๆ ที่หลากหลายอย่างทั่วถึงและเท่าเทียม ต้องมีการวางแผนทางในการพัฒนาระบบและกลไกในการให้บริการวิชาการ อาคารสถานที่และวัสดุอุปกรณ์ทางการกีฬาทั้งในและนอกสถานที่อย่างมีประสิทธิภาพ ซึ่งต้องควบคุมดูแลรักษาให้มีความพร้อมต่อการจัดการเรียน การสอน การวิจัย การบริการวิชาการแก่สังคม รวมทั้งสามารถรองรับการจัดการแข่งขันกีฬาทั้งในระดับท้องถิ่น ภูมิภาค ระดับชาติ และนานาชาติ

๑.๔ ด้านบุคลากร (Staff) บุคลากรเป็นกลไกสำคัญของการพัฒนาในทุกมิติ ซึ่งวิทยาเขตศรีสะเกษ มีจำนวนบุคลากรอย่างจำกัด จึงต้องมีการวางแผนบริหารจัดการพัฒนาบุคลากรให้มีประสิทธิภาพ โดยจัดทำกรอบอัตรากำลังและแผนพัฒนาบุคลากรให้รองรับภารกิจและบริบท รวมทั้งกำหนดแนวทางและมาตรการพัฒนาบุคลากรให้มีสมรรถนะที่สูงขึ้นอย่างต่อเนื่อง รวมถึงการสนับสนุนการส่งเสริมและพัฒนา คณาจารย์ให้มีตำแหน่งทางวิชาการที่สูงขึ้น ตลอดจนการส่งเสริมการพัฒนาทักษะความรู้ความสามารถในการปฏิบัติงานแก่บุคลากรสายสนับสนุน

๑.๕ ด้านทักษะในการทำงาน (skill) วิทยาเขตเป็นสถาบันอุดมศึกษาเฉพาะทางด้านการศึกษา การพัฒนาคุณภาพการจัดการศึกษามีความสำคัญอย่างยิ่งต่อการพัฒนาศักยภาพทรัพยากรมนุษย์และตอบสนองทิศทางการพัฒนาประเทศ การสร้างองค์ความรู้ทางวิทยาศาสตร์การกีฬา และการสร้างเสริมสุขภาพ ตลอดจนเป็นฐานสำคัญในการสนับสนุนอุตสาหกรรมกีฬาที่มีบทบาทต่อการพัฒนาสังคมและเศรษฐกิจของประเทศให้มีความสามารถในการแข่งขันในระดับสากล ปัจจัยสำคัญที่จะ ส่งผลให้มหาวิทยาลัยบรรลุ

เจตนารมณ์ได้นั้น จำเป็นต้องมีการปรับปรุงและพัฒนาหลักสูตรให้มีความโดดเด่น ครอบคลุมทุกศาสตร์ ด้านการกีฬา และสามารถรองรับอุตสาหกรรมการกีฬาด้วย

๑.๖ ด้านกลยุทธ์ (strategy) วิทยาเขตศรีสะเกษต้องส่งเสริมความร่วมมือและกิจกรรมความร่วมมือทั้งในด้านการศึกษา การวิจัย และการกีฬา กับหน่วยงานทั้งในประเทศและต่างประเทศ เพื่อสร้างเครือข่ายและแรงจูงใจให้บุคลากรในการสร้างผลงานวิจัยสู่การนำไปใช้ประโยชน์ โดยส่งเสริมให้บุคลากรได้รับการพัฒนาศักยภาพอย่างต่อเนื่องและมุ่งพัฒนาบุคลากรด้านการกีฬาให้ครอบคลุมสู่สากล

๑.๗ ด้านค่านิยมร่วม (shared-values) วิทยาเขตศรีสะเกษยึดถือค่านิยมร่วม คือ SPORTS-U ที่มาจากความเชื่อและความศรัทธาบนพื้นฐานของพลศึกษาและกีฬา ซึ่งเป็นความคิดเห็นที่ยอมรับและเป็นหนึ่งเดียวของผู้บริหารและบุคลากรในสังกัดทุกระดับ

๒. ปัจจัยภายนอกที่ส่งผลต่อการพัฒนามหาวิทยาลัยการกีฬาแห่งชาติ วิทยาเขตศรีสะเกษ

๒.๑ ด้านการเมือง (Politics) ยุทธศาสตร์ชาติ (พ.ศ. ๒๕๖๑-๒๕๘๐) กำหนดกรอบและแนวทางการพัฒนาประเทศในระยะ ๒๐ ปี เพื่อให้หน่วยงานของรัฐทุกภาคส่วนร่วมกันขับเคลื่อนให้บรรลุวิสัยทัศน์ คือ “ประเทศไทยมีความมั่นคง มั่งคั่ง ยั่งยืน เป็นประเทศที่พัฒนาแล้ว ด้วยการพัฒนาตามหลักปรัชญาของเศรษฐกิจพอเพียง” ในขณะเดียวกันประชาชนมีความตื่นตัวและให้ความสนใจกับการเมืองมากขึ้นเนื่องจากส่งผลต่อการดำรงชีวิตของประชาชนและความเชื่อมั่นของนานาชาติ การเมืองมีอิทธิพลต่อวิถีชีวิตของประชาชน ประชาชนจะมีชีวิต มั่งคั่งสมบูรณ์ ยากจนหรือลำบาก ก็ขึ้นอยู่กับระบอบการเมือง หากระบอบดีและมีผู้นำที่ดีก็จะใช้อำนาจในการแก้ปัญหาให้ประชาชนอยู่ดีกินดีได้ หากระบอบการเมืองไม่ดีและมีผู้นำไม่ดี การใช้อำนาจจะทำให้ประชาชนทุกข์ยากลำบาก เตื่อร้อน ยากจน การศึกษาต่ำ ขาดโอกาสที่จะเลือกเส้นทางการดำเนินชีวิต ดังนั้น การเมือง จึงมีความสำคัญต่อวิถีชีวิตของประชาชน ทั้งนี้ มีแนวโน้มความขัดแย้งและความรุนแรงในสังคม เนื่องจากการไม่ยอมรับในความคิดเห็นที่แตกต่างกัน และพฤติกรรมของกลุ่มบุคคลที่นิยมใช้ความรุนแรงได้แพร่กระจายไปสู่นานาชาติประเทศมากขึ้น ความขัดแย้ง ในเชิงความคิดเห็นของคนในสังคมจึงมีมากขึ้น ส่งผลให้คนในสังคมเกิดความหวาดระแวงและไม่มีความปลอดภัยในชีวิตและทรัพย์สิน ประเทศขาดความมั่นคงและความสงบสุข อุตสาหกรรมการท่องเที่ยวและการส่งออก จึงได้รับผลกระทบ ดังนั้น ระบบการศึกษาจะเป็นกลไกหลักในการพัฒนาทรัพยากรมนุษย์ เพื่อปรับเปลี่ยนวิธีการจัดการเรียนการสอนให้เด็ก เยาวชน และประชาชนสามารถคิดวิเคราะห์ มีเหตุมีผล เข้าใจและยอมรับความคิดเห็นที่แตกต่าง แต่ไม่แตกแยก รวมทั้งแก้ไขปัญหาต่าง ๆ ด้วยสันติวิธีและความสมานฉันท์สามารถอยู่ร่วมกันได้ท่ามกลางสังคมพหุวัฒนธรรม

๒.๒ ด้านเศรษฐกิจ (Economic) เศรษฐกิจไทยเริ่มมีแนวโน้มขยายตัวจากภาคการท่องเที่ยว ขณะที่การส่งออกมีแนวโน้มฟื้นตัวได้อย่างค่อยเป็นค่อยไปในช่วงครึ่งหลังของปี พ.ศ. ๒๕๖๗ สภาวะทางเศรษฐกิจย่อมส่งผลต่อรายได้ ค่าครองชีพและภาระหนี้สินของผู้ปกครอง โดยเฉพาะเรื่องการศึกษาเล่าเรียนของบุตรหลาน ปัจจัยทางเศรษฐกิจมีผลต่อตลาดแรงงานและตลาดการศึกษา เนื่องจากการกำหนดลักษณะของแรงงานที่ต้องการ อาทิ เศรษฐกิจใหม่ จะแข่งขันกันด้วยนวัตกรรมใหม่ ๆ ซึ่งต้องอาศัยการวิจัยและพัฒนา ดังนั้น การศึกษาต้องพัฒนาคนให้มีทักษะการทำวิจัยให้สามารถสร้างนวัตกรรมใหม่ที่มีคุณค่าต่อระบบเศรษฐกิจ การเปิดเสรีทางการค้าและการลงทุนเกิดการเคลื่อนย้ายสินค้าและเงินลงทุนจากต่างประเทศมากขึ้น ประเทศต่าง ๆ ไม่เพียงแต่ต้องลดการกีดกันการแข่งขันเท่านั้น ยังต้องแข่งขันด้วยสินค้าที่มีคุณภาพซึ่งต้องอาศัยแรงงานที่มีฝีมือ มีทักษะความสามารถที่หลากหลาย เช่น ความรู้ด้านเทคโนโลยี ภาษาต่างประเทศ การบริหาร ฯลฯ ซึ่งเป็นหน้าที่ของหน่วยงานด้านการศึกษาที่จะพัฒนาคนให้มีคุณภาพ

๒.๓ ด้านสังคม (Social) โครงสร้างประชากรช่วงปี ๒๕๕๓-๒๕๗๔ มีแนวโน้มลดลงอย่างต่อเนื่องในทุกช่วงวัย ซึ่งเป็นผลจากอัตราการเจริญพันธุ์ที่ลดลง ยกเว้นประชากรที่มีอายุ ๖๐ ปีขึ้นไป (ผู้สูงอายุ) ที่มีแนวโน้มเพิ่มขึ้นอย่างต่อเนื่อง ส่งผลให้ประเทศเริ่มเข้าสู่สังคมสูงวัย และในปี ๒๕๖๖ เป็นต้นไป คาดว่าประเทศไทยจะกลายเป็นสังคมผู้สูงอายุอย่างสมบูรณ์ ในขณะที่กำลังแรงงานในตลาดแรงงานลดลง จนส่งผลให้เกิดการพึ่งพาแรงงานข้ามชาติมากขึ้น สิ่งที่จะต้องเพิ่มกลุ่มเป้าหมายวัยทำงานในการพัฒนาหลักสูตรระยะนั้นเพื่อ upskill/new skill และเพิ่มนวัตกรรมหรือกิจกรรมสำหรับผู้สูงอายุ เช่น เทคโนโลยีทางการแพทย์ กิจกรรมนันทนาการ ยาและอาหารเสริมสุขภาพ ตลอดจนองค์ความรู้ที่จำเป็นสำหรับผู้สูงอายุ ดังนั้น การพัฒนาประเทศให้มีความเจริญเติบโต จำเป็นต้องวางแผนและพัฒนาทรัพยากรมนุษย์ให้มีทักษะและสมรรถนะสูง และปรับหลักสูตรการเรียนการสอนให้บูรณาการกับการศึกษาและการเรียนรู้ตลอดชีวิต เพื่อให้ทรัพยากรมนุษย์ทุกช่วงวัยมีคุณภาพและตอบสนองต่อการพัฒนาประเทศในอนาคต ทั้งนี้พฤติกรรมของคนรุ่นใหม่ที่มีความสำคัญกับการสร้างรายได้จาก การประกอบธุรกิจมากกว่าปริญญา ดังนั้น การเรียนตามอัธยาศัยที่ไม่กำหนดระยะเวลาสำเร็จการศึกษาส่งผลต่อการพัฒนารายวิชาให้เป็น Credit Bank และการพัฒนาหลักสูตรที่ตอบโจทย์ความต้องการของตลาดแรงงาน นอกจากนี้คนไทยส่วนใหญ่ยังไม่ให้ความสำคัญกับการมีวินัย การมีความซื่อสัตย์สุจริต และการมีจิตสาธารณะอันเนื่องมาจากกระแสการเปลี่ยนแปลงต่าง ๆ ที่หลังไหลเข้าสู่ประเทศไทยในยุคดิจิทัล ส่งผลให้ค่านิยมคนไทยบางส่วนไม่สามารถเลือกปรับใช้กับการดำเนินชีวิตประจำวัน จึงกระทบไปถึงวัฒนธรรมและวิถีชีวิตแบบดั้งเดิมที่เป็นรากเหง้าของคนไทย และวิถีชีวิตแบบใหม่ มีค่านิยมยึดตนเองเป็นหลักรักสนุก ความสะดวกสบาย เชื่อข่าวลือ ขาดความอดทน ให้ความสำคัญกับวัตถุนิยม ให้การยอมรับคน ที่มีฐานะมากกว่าคนดีมีคุณธรรม ละทิ้งค่านิยมที่ดั้งเดิมอันเป็นเอกลักษณ์ของวัฒนธรรมไทย ระบบและการจัดการศึกษาจึงจำเป็นต้องให้ความสำคัญกับการวางรากฐาน และการปรับเปลี่ยนให้คนมีค่านิยมตามบรรทัดฐานที่ดีของสังคมไทย

๒.๔ ด้านเทคโนโลยี (Technology) ปัจจุบันประชากรส่วนใหญ่สามารถเข้าถึงอินเทอร์เน็ตได้อย่างทั่วถึงมากขึ้น มีช่องทางในการแสวงหาความรู้ที่เปิดกว้างมากยิ่งขึ้นและไม่มีขีดจำกัด มีความก้าวหน้าทางเทคโนโลยีและดิจิทัลอย่างรวดเร็ว (Digital Disruption) เป็นการเปลี่ยนแปลงสังคมไปสู่สังคมดิจิทัล ซึ่งส่งผลต่อรูปแบบการจัดการศึกษา เนื่องจากการเรียนรู้ไม่ได้ถูกจำกัดเพียงอยู่ในห้องเรียนแบบเดิม สถานศึกษาต้องปรับตัวให้เป็นองค์กรแห่งการเรียนรู้เพื่อสร้างความสัมพันธ์กับสังคมและองค์กรภายนอก รวมทั้งต้องพัฒนาหลักสูตรและการจัดการเรียนการสอนที่ทันต่อการเปลี่ยนแปลง เพื่อให้ทันต่อความก้าวหน้าทางเทคโนโลยีและสามารถตอบสนองต่อความต้องการของผู้เรียนรายบุคคล นอกจากนี้การเปลี่ยนผ่านสู่ยุคดิจิทัลด้วยการพัฒนาเทคโนโลยีสารสนเทศและการสื่อสารจะส่งผลให้ผู้เรียนสามารถเข้าถึงสื่อสังคมออนไลน์ได้ง่าย ซึ่งจะมีอิทธิพลต่อการเรียนรู้รูปแบบใหม่ เช่น ระบบการเรียนรู้แบบเคลื่อนที่ผ่านโทรศัพท์มือถือ (Mobile Learning) การเรียนรู้ในระยะเวลาสั้น ๆ ที่มีเนื้อหากระชับและตรงประเด็น (Micro Learning) การเรียนรู้ผ่านสื่อวีดิทัศน์ (Video Based Learning) การเรียนรู้ที่ขับเคลื่อนด้วยเกม (Gamification) การเสริมบทเรียนโดยสร้างสถานการณ์จำลอง ห้องเรียนเสมือน และโลกเสมือนจริง เป็นต้น ดังนั้น การจัดการศึกษาจำเป็นต้องกำหนดเป้าหมายการพัฒนา การวางแผน และการสร้างทักษะพื้นฐานที่จำเป็นของทรัพยากรมนุษย์ที่จะศึกษาต่อในระดับที่สูงขึ้น หรือเข้าสู่ตลาดแรงงาน หรือต้องปรับหลักสูตรและวิธีการจัดการเรียนรู้ที่มีความยืดหยุ่น หลากหลาย เพื่อพัฒนาทรัพยากรมนุษย์ให้มีความรู้ ทักษะ และสมรรถนะที่พร้อมรับการเปลี่ยนแปลงในโลกดิจิทัลในปัจจุบันและอนาคต ความก้าวหน้าทางเทคโนโลยีดิจิทัลอย่างก้าวกระโดด ส่งผลให้เกิดการเปลี่ยนแปลงเทคโนโลยีอย่างฉับพลัน (Disruptive Technology) ซึ่งนอกจากจะส่งผลกระทบต่อระบบเศรษฐกิจแล้ว ยังส่งผลกระทบต่อตารางชีวิตประจำวัน เช่น การจัดการเรียน

การสอนในสถานศึกษา การจัดการทรัพยากรธรรมชาติ การเดินทาง การใช้ข้อมูลข่าวสารเพื่อการบริหารจัดการและการทำงาน ดังนั้น เทคโนโลยีสารสนเทศจึงจำเป็นและเกี่ยวข้องกับทุกเรื่อง ที่สถาบันการศึกษาต้องให้ความสำคัญและพัฒนาเพื่อให้เยาวชนรุ่นใหม่ได้เรียนรู้และเข้าใจเทคโนโลยีดิจิทัลให้รู้เท่าทันและนำไปใช้ให้เกิดประโยชน์ต่อตนเองและสังคม

๒.๕ ด้านกฎหมาย (legal) รัฐธรรมนูญแห่งราชอาณาจักรไทย พุทธศักราช ๒๕๖๐ มาตรา ๗๑ ซึ่งเป็นการกำหนดทิศทางอย่างชัดเจนและยั่งยืนของการดำเนินกิจการทางด้านการศึกษาของประเทศ และได้มีการตราพระราชบัญญัติการจัดทำยุทธศาสตร์ชาติ พ.ศ. ๒๕๖๐ ต่อมาในปี พ.ศ. ๒๕๖๑ มีการตราพระราชบัญญัตินโยบายการกีฬาแห่งชาติ พ.ศ. ๒๕๖๑ ประกาศในราชกิจจานุเบกษา เมื่อวันที่ ๒๗ มีนาคม ๒๕๖๑ เพื่อเป็นหลักการสำคัญของการกำหนดทิศทางและกระบวนการบริหารจัดการกิจการการกีฬาของประเทศให้มีความชัดเจน สามารถนำไปสู่การปฏิบัติอย่างเป็นระบบ และมีการดำเนินงานที่ครอบคลุมในทุกมิติของการกีฬาของประเทศ รวมทั้งมีการประกาศใช้ยุทธศาสตร์ชาติ ๒๐ ปี (พ.ศ. ๒๕๖๑-๒๕๘๐) ประกาศในราชกิจจานุเบกษา เมื่อวันที่ ๑๓ ตุลาคม ๒๕๖๑ ซึ่งการกีฬาได้บรรจุในยุทธศาสตร์ชาติที่ ๓ ด้านการพัฒนาและเสริมสร้างศักยภาพทรัพยากรมนุษย์ มีเป้าหมายการพัฒนาที่สำคัญเพื่อพัฒนาคนไทยในทุกมิติและในทุกช่วงวัยให้เป็นคนดี คนเก่ง และมีคุณภาพ พร้อมสำหรับวิถีชีวิตในศตวรรษที่ ๒๑ และสังคมไทย มีสภาพแวดล้อมที่เอื้อและสนับสนุนต่อการพัฒนาคนตลอดช่วงชีวิต โดยมุ่งเน้นให้คนไทยมีความพร้อมทั้งกายใจ สติปัญญา มีพัฒนาการที่ดีรอบด้าน และมีสุขภาพที่ดีในทุกช่วงวัย ทั้งยัง มุ่งเน้นเสริมสร้างศักยภาพการกีฬาในการสร้าง คุณค่าทางสังคมและพัฒนาประเทศ สร้างสภาพแวดล้อมที่เอื้อต่อการพัฒนาและเสริมสร้างศักยภาพ ใช้กิจกรรมนันทนาการและกีฬาในการเสริมสร้างสุขภาพ พัฒนาทักษะด้านกีฬาสู่ความเป็นเลิศและเป็นอาชีพในระดับนานาชาติ

อีกทั้งมีการประกาศใช้แผนแม่บทภายใต้ยุทธศาสตร์ชาติ ประเด็นที่ ๑๔ ศักยภาพการกีฬา ประกาศในราชกิจจานุเบกษา เมื่อวันที่ ๑๘ เมษายน ๒๕๖๒ และมีการประกาศใช้แผนพัฒนาการกีฬาแห่งชาติ ฉบับที่ ๗ ซึ่งเป็นแผนของชาติที่จัดทำตามพระราชบัญญัตินโยบายการกีฬาแห่งชาติ พ.ศ. ๒๕๖๑ จึงมีสภาพบังคับให้หน่วยงานของรัฐดำเนินงานตามภารกิจที่กำหนดไว้ในแผนพัฒนาการกีฬาแห่งชาติ โดยจะต้องจัดทำแผนปฏิบัติการพัฒนาการกีฬาเพื่อรองรับแผนพัฒนาการกีฬาแห่งชาติและปฏิบัติการให้เป็นไปตามแผนพัฒนาการกีฬาแห่งชาติ อันเป็นไปตามเจตนารมณ์ของบทบัญญัติตามมาตรา ๑๕ แห่งพระราชบัญญัตินโยบายการกีฬาแห่งชาติ พ.ศ. ๒๕๖๑ โดยสำนักงานปลัดกระทรวงการท่องเที่ยวและกีฬา ทำหน้าที่เป็นสำนักงานเลขานุการของคณะกรรมการนโยบายการกีฬาแห่งชาติ

๒.๖ ด้านสิ่งแวดล้อม (Environment) การเปลี่ยนแปลงภูมิอากาศที่จะทวีความรุนแรงมากขึ้นกว่าในอดีต สภาพอากาศที่มีฝุ่น PM ๒.๕ เป็นอันตรายต่อสุขภาพอย่างร้ายแรง ทั้งในระยะสั้นและระยะยาว โดยสามารถส่งผลกระทบต่อระบบทางเดินหายใจ ระบบหัวใจและหลอดเลือด ระบบประสาทและสมอง และผิวหนัง ซึ่งในระยะสั้นอาจทำให้เกิดอาการระคายเคือง แสบตา ไอ จาม หรือหายใจลำบาก ในระยะยาว ฝุ่น PM ๒.๕ เพิ่มความเสี่ยงต่อโรคปอด โรคหัวใจ โรคหลอดเลือดสมอง มะเร็งปอด และโรคทางสมอง นอกจากนี้การเกิดโรคอุบัติใหม่และโรคอุบัติซ้ำ เช่น โรคที่เกี่ยวข้องกับทางเดินหายใจ โรคไข้ดิน โรคฉี่หนู เป็นต้น ตลอดจนการขยายตัวของเศรษฐกิจและชุมชนเมืองส่งผลให้ทรัพยากรธรรมชาติถูกทำลายและเสื่อมโทรมอย่างรวดเร็ว สร้างมลพิษต่อสิ่งแวดล้อมมากขึ้น การใช้สารเคมี การปล่อยก๊าซเรือนกระจก ทำให้เกิดภาวะโลกร้อนทวีความรุนแรง ล้วนส่งผลกระทบต่อความมั่นคงทางอาหาร นำมาซึ่งความสูญเสียทางเศรษฐกิจและสังคมที่ประเมินค่ามิได้จึงเป็นปัญหากับสังคมและงบประมาณของรัฐในระยะยาว การเปลี่ยนแปลงและผลกระทบที่เกิดขึ้นเหล่านี้ ระบบการศึกษาต้องปรับเปลี่ยนหลักสูตร วิธีการจัดการเรียน

การสอน การพัฒนาและเตรียมความพร้อมของครู การผลิตครูใหม่ที่มีสมรรถนะสูงตามมาตรฐานวิชาชีพ เพื่อให้สามารถถ่ายทอดกระบวนการเรียนรู้ไปสู่เด็กและเยาวชนรุ่นใหม่ให้มีความรู้เท่าทันการเปลี่ยนแปลง สามารถคิดวิเคราะห์เพื่อป้องกันภัยธรรมชาติ บริหารจัดการ พัฒนา และรักษาสิ่งแวดล้อมเพื่อคุณภาพชีวิต และสังคมที่เป็นมิตรกับสิ่งแวดล้อม

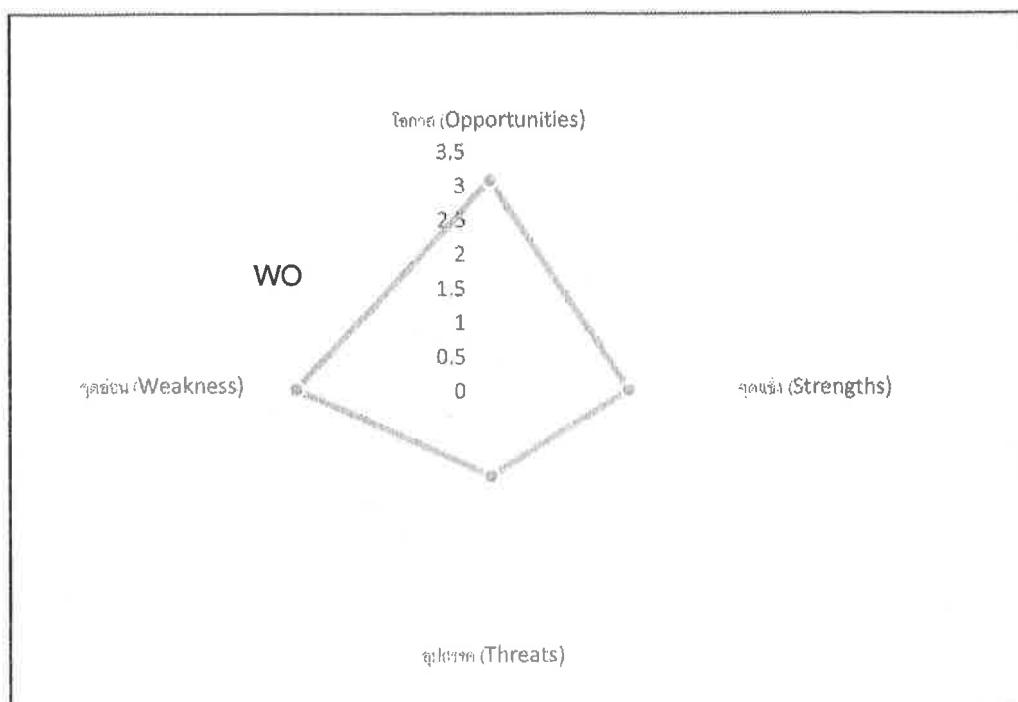
นอกจากนี้ การพัฒนาด้านกีฬายังเป็นปัจจัยหนึ่งที่ส่งผลต่อการพัฒนาวิทยาเขตศรีสะเกษ เนื่องจากกีฬาเป็นเครื่องมือที่สำคัญในการเสริมสร้างการพัฒนาทรัพยากรมนุษย์ให้เป็นที่ยอมรับ และกีฬาเป็นส่วนสำคัญในการเสริมสร้างสุขภาพ การพัฒนาจิตใจ การสร้างความสามัคคีของคนในชาติ หล่อหลอมความเป็นพลเมืองที่ดีและพัฒนาคุณภาพชีวิต รวมทั้งสามารถสร้างชื่อเสียงและเกียรติภูมิของประเทศชาติ หากพิจารณาตามห่วงโซ่คุณค่าของวงการกีฬา (Value Chain of Sport Sector) ประกอบไปด้วย ต้นน้ำ ซึ่งได้แก่ กีฬาขั้นพื้นฐานและกีฬาเพื่อมวลชน กลางน้ำ ประกอบด้วย กีฬาเพื่อความเป็นเลิศทุกระดับ และปลายน้ำ ซึ่งประกอบด้วยอุตสาหกรรมกีฬาและกีฬาอาชีพ ทั้งนี้ ในทุกภาคส่วนของการกีฬานั้น มีองค์ประกอบทั้งในส่วนของกลุ่มเป้าหมายของการพัฒนาการกีฬาและบุคลากรที่เกี่ยวข้อง โดยในส่วนต้นน้ำของการกีฬานั้น กลุ่มเป้าหมายของการพัฒนา ได้แก่ เด็กและเยาวชน ส่วนบุคลากรที่เกี่ยวข้องครอบคลุมครูผู้สอนพลศึกษา ในกีฬาขั้นพื้นฐานและอาสาสมัครทางการกีฬา ซึ่งเกี่ยวข้องกับกีฬาเพื่อมวลชน ด้านกลางน้ำ คือ กีฬาเพื่อความเป็นเลิศนั้น กลุ่มเป้าหมายครอบคลุมนักกีฬาทุกระดับตั้งแต่ระดับจังหวัด ระดับชาติและระดับนานาชาติ ส่วนบุคลากรที่เกี่ยวข้องครอบคลุม ผู้บริหารกีฬา ผู้ตัดสินกีฬา ผู้ฝึกสอนกีฬา รวมถึงนักวิทยาศาสตร์การกีฬา ด้านปลายน้ำ ครอบคลุมกลุ่มเป้าหมายนักกีฬาอาชีพและอุตสาหกรรมกีฬาที่ประกอบไปด้วยธุรกิจที่เกี่ยวข้องกับการกีฬา ทั้งในภาคการผลิต ภาคการค้าและภาคบริการด้านการกีฬา โดยมีบุคลากรที่เกี่ยวข้องหลายสาขาอาชีพ ทั้งนักวิทยาศาสตร์การกีฬาและบุคลากรอื่น ๆ ที่เกี่ยวข้องในธุรกิจการกีฬาทุกประเภทธุรกิจที่ผ่านมา ดังนั้น ทิศทางการขับเคลื่อนศักยภาพการกีฬาตามแผนแม่บทภายใต้ยุทธศาสตร์ชาติ (พ.ศ. ๒๕๖๑-๒๕๘๐) จะมุ่งเน้นการส่งเสริมการใช้กิจกรรมกีฬาและนันทนาการบนฐานของวิทยาศาสตร์การกีฬาเป็นเครื่องมือในการเสริมสร้างสุขภาพของประชาชนอย่างครบวงจรและมีคุณภาพมาตรฐาน การสร้างนิสัยรักกีฬาและมีน้ำใจเป็นนักกีฬาและการใช้กีฬาและนันทนาการบนฐานของวิทยาศาสตร์การกีฬาในการพัฒนาจิตใจ สร้างความสามัคคีของคนในชาติ หล่อหลอมการเป็นพลเมืองดี พัฒนาคุณภาพชีวิต รวมทั้งการพัฒนาทักษะด้านกีฬาสู่ความเป็นเลิศและกีฬาเพื่อการอาชีพในระดับนานาชาติในการสร้างชื่อเสียงและเกียรติภูมิของประเทศชาติ

ผลการวิเคราะห์สภาพแวดล้อมภายในและภายนอก (SWOT Analysis)

๒.๑ ตารางสรุปผลการวิเคราะห์ปัจจัยเชิงกลยุทธ์ภายใน (IFAS)			
ปัจจัยภายใน (Internal factor)	น้ำหนัก (Weight)	คะแนน (Rating)	น้ำหนักคะแนน (Weighted score)
จุดแข็ง (Strengths)			
S๑ มีโครงสร้างการแบ่งส่วนราชการที่ชัดเจน	๐.๐๕๙	๕	๐.๓๐
S๒ เป็นมหาวิทยาลัยเฉพาะทางด้านการศึกษาที่มีจุดเน้นด้านการพัฒนาหลักสูตรและการพัฒนาบุคลากรด้านการศึกษา	๐.๐๕๙	๕	๐.๓๐
S๓ มีเครือข่ายความร่วมมือกับหน่วยงานภายนอกและมีปฏิสัมพันธ์ที่ดีกับชุมชน	๐.๐๕๙	๔	๐.๓๐
S๔ มีการกระจายอำนาจและการบริหารงานที่เน้นการมีส่วนร่วมของบุคลากร	๐.๐๕๙	๕	๐.๓๐
S๕ ผู้บริหารและบุคลากรมีความมุ่งมั่นพัฒนาองค์กรและยึดมั่นในหลักธรรมาภิบาล	๐.๐๕๙	๔	๐.๓๐
S๖ มีบุคลากรที่มีความเชี่ยวชาญตามสาขาวิชาชีพ	๐.๐๕๙	๕	๐.๓๐
S๗ มีการส่งเสริมและสนับสนุนให้บุคลากรได้รับการพัฒนาศักยภาพอย่างต่อเนื่อง	๐.๐๕๙	๔	๐.๒๔
รวม จุดแข็ง (Strengths)	๐.๕๑		๒.๐๔
จุดอ่อน (Weakness)			
W๑ ผลงานด้านกีฬาระดับนานาชาติของนักศึกษาไม่เป็นไปตามเป้าหมายที่กำหนด	๐.๐๕๙	๕	๐.๓๐
W๒ รูปแบบและกระบวนการจัดการเรียนการสอนไม่เอื้อต่อการเก็บตัวฝึกซ้อมและการแข่งขันกีฬาสำหรับนักกีฬามืออาชีพ	๐.๐๕๙	๕	๐.๓๐
W๓ ทักษะภาษาอังกฤษของนักศึกษาอยู่ในระดับค่อนข้างต่ำ	๐.๐๕๙	๕	๐.๓๐
W๔ บุคลากรจ้างเหมาบริการในตำแหน่งครู อาจารย์ และเจ้าหน้าที่เปลี่ยนแปลงกระทบต่อการเรียนการสอนและความต่อเนื่องของงานในองค์กร	๐.๐๕๙	๕	๐.๓๐
W๕ จำนวนผู้เชี่ยวชาญกีฬาไม่เพียงพอและมีค่าตอบแทนในอัตราที่ต่ำ	๐.๐๕๙	๕	๐.๓๐
W๖ อาจารย์ผู้รับผิดชอบหลักสูตรที่เป็นข้าราชการประจำไม่เป็นไปตามมาตรฐานหลักสูตร	๐.๐๕๙	๕	๐.๓๐
W๗ ผลงานวิจัยและนวัตกรรมด้านศาสตร์การกีฬาที่นำไปใช้ประโยชน์หรือได้รับการจดทะเบียนทรัพย์สินทางปัญญามีน้อย	๐.๐๕๙	๕	๐.๓๐
W๘ จำนวนผลงานวิจัยและนวัตกรรมมีการตีพิมพ์ในระดับชาติและนานาชาติมีน้อย	๐.๐๕๙	๕	๐.๓๐
W๙ การบริหารจัดการเพื่อจัดหารายได้หรือผลประโยชน์จากการให้บริการวิชาการหรือทรัพย์สินของวิทยาเขตยังไม่มีระเบียบข้อบังคับและแนวปฏิบัติที่ชัดเจน	๐.๐๕๙	๕	๐.๓๐
W๑๐ จำนวนนักศึกษารับเข้าไม่เป็นไปตามแผน	๐.๐๕๙	๓	๐.๑๘
รวม จุดอ่อน (Weakness)	๐.๕๙		๒.๘๘
รวมปัจจัยภายใน	๑.๐๐		

๒.๒ ตารางสรุปผลการวิเคราะห์ปัจจัยเชิงกลยุทธ์ภายนอก (EFAS)				
ปัจจัยภายนอก (External factor)		น้ำหนัก (Weight)	คะแนน (Rating)	น้ำหนักคะแนน (Weighted score)
โอกาส (Opportunities)				
O๑	ยุทธศาสตร์ชาติ แผนแม่บทภายใต้ยุทธศาสตร์ชาติเอื้อต่อการทำกรอบในการจัดทำแผนต่าง ๆ ของวิทยาเขต	๐.๐๗	๕	๐.๓๕
O๒	รัฐบาลมีระบบกองทุนให้กู้เพื่อการศึกษาเอื้อต่อนักศึกษาที่ขาดแคลนทุนทรัพย์	๐.๐๗	๔	๐.๒๘
O๓	รัฐบาลมีนโยบายส่งเสริมด้านการกีฬา การทำนุบำรุงศาสนา ศิลปะและวัฒนธรรม	๐.๐๖	๔	๐.๒๔
O๔	รัฐบาลมีนโยบายการส่งเสริมเยาวชนที่มีศักยภาพด้านกีฬา ให้สามารถพัฒนาไปสู่นักกีฬาอาชีพ	๐.๐๖	๕	๐.๓๐
O๕	มีแหล่งทุนสนับสนุนงบประมาณด้านการวิจัยและนวัตกรรมจากหน่วยงานภายนอก	๐.๐๖	๔	๐.๒๔
O๖	หน่วยงานภาครัฐ ภาคเอกชน และภาคประชาชนให้ความสำคัญในการสนับสนุนด้านการศึกษาและการกีฬา	๐.๐๖	๕	๐.๓๐
O๗	ประชาชนส่วนใหญ่ต่างตระหนักในเรื่องการมีสุขภาพดีและการมีอายุที่ยืนยาวด้วยการออกกำลังกาย เล่นกีฬา และนันทนาการ	๐.๐๖	๕	๐.๓๐
O๘	กระแสสังคมให้ความสำคัญกับการออกกำลังกาย การดูแลสุขภาพ การเล่นกีฬา และกีฬาอาชีพมากขึ้น	๐.๐๖	๕	๐.๓๐
O๙	ความก้าวหน้าทางเทคโนโลยีและดิจิทัลอย่างรวดเร็วส่งผลต่อพัฒนาการดำเนินงานในทุกมิติ	๐.๐๖	๓	๐.๑๘
O๑๐	พระราชบัญญัตินโยบายการกีฬาแห่งชาติ พ.ศ. ๒๕๖๑ กำหนดให้มีแผนพัฒนาการกีฬาแห่งชาติซึ่งเป็นแผนที่จัดทำขึ้นตามกฎหมายและจะสนับสนุน กำกับดูแล แก้ไขปัญหาด้านการกีฬาอย่างจริงจัง	๐.๐๖	๓	๐.๑๘
O๑๑	มีแหล่งตีพิมพ์เผยแพร่ผลงานวิจัยและนวัตกรรมมากขึ้น	๐.๐๖	๔	๐.๒๔
O๑๒	มีความต้องการบุคลากรทางการกีฬาและผู้บริโภคด้านกีฬามากขึ้น	๐.๐๔	๔	๐.๑๖
รวม โอกาส (Opportunities)		๐.๗๒		๓.๐๗
อุปสรรค (Threats)				
T๑	ประชากรมีอัตราการเกิดลดลง	๐.๐๗	๕	๐.๓๕
T๒	อัตราการบรรจุนักเรียนลดลง	๐.๐๗	๕	๐.๓๕
T๓	มีสถานศึกษาที่เปิดการเรียนการสอนด้านกีฬาจำนวนมาก	๐.๐๗	๔	๐.๒๘
T๔	อุปกรณ์และเทคโนโลยีที่ทันสมัยมีราคาสูงและมีการเปลี่ยนแปลงอย่างรวดเร็ว	๐.๐๗	๔	๐.๒๘
รวม อุปสรรค (Threats)		๐.๒๘		๑.๒๖
รวมปัจจัยภายนอก		๑.๐๐		

๒.๓ ตำแหน่งทางยุทธศาสตร์ของแผนพัฒนา



โอกาส (Opportunities)	๓.๐๗
จุดแข็ง (Strengths)	๒.๐๔
อุปสรรค (Threats)	๑.๒๖
จุดอ่อน (Weakness)	๒.๘๘

เมื่อนำผลการวิเคราะห์ SWOT มากำหนดตำแหน่งยุทธศาสตร์ของแผนพัฒนามหาวิทยาลัยการกีฬาแห่งชาติ วิทยาเขตศรีสะเกษ พบว่า มีตำแหน่งยุทธศาสตร์อยู่ในพื้นที่ WO ซึ่งเป็นสถานการณ์ที่ต้องกำหนดกลยุทธ์เชิงแก้ไข คือ การแก้ไขจุดอ่อนของมหาวิทยาลัยการกีฬาแห่งชาติ วิทยาเขตศรีสะเกษเพื่อให้สามารถคว้าโอกาสจากปัจจัยภายนอกได้

ส่วนที่ ๔ แผนพัฒนามหาวิทยาลัยการกีฬาแห่งชาติ วิทยาเขตศรีสะเกษ
พ.ศ. ๒๕๖๖-๒๕๗๐ (ฉบับปรับปรุง ปังบประมาณ พ.ศ. ๒๕๖๙)

ปรัชญา วิสัยทัศน์ พันธกิจ อัตลักษณ์ เอกลักษณ์ ค่านิยมองค์กร และคติพจน์

๑. ปรัชญา

“พลศึกษาและกีฬา พัฒนาคน พัฒนาชาติ”

๒. วิสัยทัศน์

“สถาบันการศึกษาคุณภาพด้านศาสตร์การกีฬาในภูมิภาคอาเซียน”

คำอธิบายวิสัยทัศน์

“สถาบันการศึกษาคุณภาพด้านศาสตร์การกีฬาในภูมิภาคอาเซียน” หมายถึง สถาบันการศึกษาที่ดำเนินการตามพันธกิจกลุ่มผลิตและพัฒนาบุคลากรวิชาชีพและสาขาจำเพาะ และมีคุณภาพที่สอดคล้องตามเกณฑ์คุณภาพการศึกษาเพื่อการดำเนินการที่เป็นเลิศ ครอบคลุมทั้ง ๗ องค์ประกอบ ได้แก่ ๑) การนำองค์กร ๒) กลยุทธ์ ๓) ผู้เรียนและผู้มีส่วนได้ส่วนเสีย ๔) การวัด การวิเคราะห์และการจัดการ ความรู้ ๕) บุคลากร ๖) ระบบปฏิบัติการ และ ๗) ผลลัพธ์

๓. พันธกิจ

๑. ผลิตและพัฒนาบุคลากรด้านศาสตร์การกีฬา
๒. ผลิตและพัฒนางานวิจัยและนวัตกรรมด้านศาสตร์การกีฬา
๓. บริการวิชาการด้านพลศึกษาและกีฬา
๔. ทะนุบำรุงศิลปะและวัฒนธรรมด้านการเล่นพื้นบ้านและกีฬาไทย
๕. ส่งเสริมและพัฒนานักเรียนและนักศึกษาให้มีศักยภาพด้านกีฬาสู่ความเป็นเลิศ

๔. อัตลักษณ์

“ทักษะดี มีน้ำใจนักกีฬา พัฒนาสังคม”

ความหมายอัตลักษณ์

ทักษะดี หมายถึง มีความสามารถที่โดดเด่นในการเล่นกีฬา

มีน้ำใจนักกีฬา หมายถึง มีคุณธรรม จริยธรรม รู้แพ้ รู้ชนะ รู้อภัย และเคารพในกฎกติกา

พัฒนาสังคม หมายถึง มีความรับผิดชอบต่อและมีส่วนร่วมในการพัฒนาสังคม ยึดมั่นในการ

ปกครองระบอบประชาธิปไตย อันมีพระมหากษัตริย์ทรงเป็นประมุข

๕. เอกลักษณ์

“สถาบันการศึกษาด้านศาสตร์การกีฬา”

ความหมายเอกลักษณ์ หมายถึง สถาบันการศึกษาเฉพาะทางด้านการกีฬา

๖. ค่านิยมองค์กร

SPORTS-U

S = Sportsmanship

มีน้ำใจนักกีฬา

P = Professional

มีความเป็นมืออาชีพ

O = Opportunity

มีการให้โอกาส

R = Responsibility

มีความรับผิดชอบ

T = Teamwork

มีการทำงานเป็นทีม

S = Smart

มีบุคลิกภาพดี

U = Universality

มีความเป็นสากล

๗. คติพจน์

กยิรา เจ กยิราเถนั

“ทำอะไรทำจริง”

ประเด็นการพัฒนาที่ ๑ การพัฒนาคุณภาพการจัดการศึกษา		ค่าเป้าหมาย				หน่วยงานรับผิดชอบ
ตัวชี้วัดเป้าประสงค์	หน่วยวัด	๒๕๖๖	๒๕๖๗	๒๕๖๘	๒๕๖๙	
เป้าประสงค์ที่ ๒ : บัณฑิตมีคุณภาพและมีทักษะทางวิชาชีพ						
ตัวชี้วัดเป้าประสงค์						
๑. ร้อยละของบัณฑิตปริญญาตรีที่ทำงานที่เกี่ยวข้องกับอุตสาหกรรมกีฬา ภายใน ๑ ปี (ไม่น้อยกว่า ร้อยละ ๒๐)						
๒. ระดับคุณภาพบัณฑิตตามกรอบมาตรฐานคุณวุฒิระดับอุดมศึกษาแห่งชาติ (ระดับคุณภาพมาก)						
กลยุทธ์/แนวทางการพัฒนา						
๑. พัฒนาหลักสูตรปริญญาตรีทางวิชาการเป็นหลักสู่ตรปริญญาตรีทางวิชาชีพหรือปฏิบัติการ						
๒. พัฒนาศักยภาพนักศึกษาและส่งเสริมทักษะการเรียนรู้ในศตวรรษที่ ๒๑						
๓. ส่งเสริมและสนับสนุนความร่วมมือด้านการศึกษาก						
ตัวชี้วัด	หน่วยวัด	๒๕๖๖	๒๕๖๗	๒๕๖๘	๒๕๖๙	๒๕๗๐
๑. ร้อยละของหลักสูตรที่ได้รับการประเมินตามเกณฑ์มหาวิทยาลัยอาเซียน (AUN QA)	ร้อยละ	-	-	-	-	๕๐
๒. จำนวนห้องปฏิบัติการทางวิชาการและและวิชาชีพหรือปฏิบัติการ	ห้อง	-	-	๑	๑	๑
๓. จำนวนชิ้นงานสิ่งประดิษฐ์หรือนวัตกรรมของนักศึกษา	ชิ้นงาน	-	-	๑	๑	๑
๔. ร้อยละของนักศึกษาชั้นปีที่สุดท้ายที่สอบผ่านภาษาอังกฤษตามเกณฑ์ที่กำหนด	ร้อยละ	๕๕	๖๐	๖๐	๖๕	๓๐
๕. ร้อยละของนักศึกษาชั้นปีที่สุดท้ายที่ผ่านเกณฑ์สมรรถนะด้านดิจิทัล (Digital Competency)	ร้อยละ	-	-	๕๐	๕๕	๖๐

ตัวชี้วัด	หน่วยวัด	ค่าเป้าหมาย					หน่วยงานรับผิดชอบ
		๒๕๖๖	๒๕๖๗	๒๕๖๘	๒๕๖๙	๒๕๗๐	
๖. ร้อยละของบัณฑิตที่ได้นำมาทำหรือประกอบอาชีพอิสระภายใน ๑ ปี	ร้อยละ	๑๐๐	๙๐	๖๐	๖๕	๗๐	- ฝ่ายวิชาการ - คณะ (งานสาขา)
๗. ร้อยละของบัณฑิตที่ปริญญาตรีมีงานทำที่เกี่ยวข้องกับอุตสาหกรรมกีฬาภายใน ๑ ปี	ร้อยละ	-	-	๒๐	๒๕	๓๐	- ฝ่ายวิชาการ - คณะ (งานสาขา)
๘. คะแนนผลการประเมินคุณภาพบัณฑิตตามกรอบมาตรฐานคุณวุฒิระดับอุดมศึกษาแห่งชาติ	คะแนน	๔.๑๕	๔.๒๐	๔.๒๕	๔.๓๐	๔.๓๕	- ฝ่ายวิชาการ - คณะ (งานสาขา)
๑๑. จำนวนโครงการ/กิจกรรมความร่วมมือด้านการศึกษา	โครงการ/ กิจกรรม	-	-	๑	๑	๑	- ฝ่ายวิชาการ - คณะ

ประเด็นการพัฒนาที่ ๒ การพัฒนาด้านการวิจัยและนวัตกรรม		ค่าเป้าหมาย				หน่วยงานรับผิดชอบ
ตัวชี้วัดเป้าประสงค์	หน่วยวัด	๒๕๖๖	๒๕๖๗	๒๕๖๘	๒๕๖๙	
<p>เป้าประสงค์ : ผลงานวิจัยและนวัตกรรมด้านศาสตร์การกีฬาที่ได้รับการเผยแพร่ในระดับชาติ/นานาชาติ การนำไปใช้ประโยชน์ และการจัดทหะเบียนทรัพย์สินทางปัญญา</p> <p>๑. ร้อยละของผลงานวิจัยและนวัตกรรมด้านศาสตร์การกีฬาที่เผยแพร่ในระดับชาติและนานาชาติ (ร้อยละ ๖ ภายในปี ๒๕๗๐)</p> <p>๒. ร้อยละของผลงานวิจัยและนวัตกรรมด้านศาสตร์การกีฬาที่นำไปใช้ประโยชน์ในเชิงสังคม เศรษฐกิจ หรือ เชิงพาณิชย์ (ร้อยละ ๖ ภายในปี ๒๕๗๐)</p>						
<p>กลยุทธ์/แนวทางการพัฒนา</p> <p>๑. พัฒนาศักยภาพบุคลากรด้านการศึกษาวิจัยและนวัตกรรม</p> <p>๒. ส่งเสริมและสนับสนุนการสร้างงานวิจัยและนวัตกรรมด้านศาสตร์การกีฬา</p> <p>๓. ส่งเสริมบุคลากรที่ได้รับทุนสนับสนุนการสร้างงานวิจัยและนวัตกรรมจากแหล่งทุนภายนอก</p> <p>๔. ส่งเสริมและสนับสนุนการตีพิมพ์ เผยแพร่ผลงานวิจัยในระดับชาติ/นานาชาติ การนำไปใช้ประโยชน์ และการจัดทหะเบียนทรัพย์สินทางปัญญา</p>						
ตัวชี้วัด	หน่วยวัด	๒๕๖๖	๒๕๖๗	๒๕๖๘	๒๕๖๙	๒๕๗๐
๑. จำนวนเงินงบประมาณสนับสนุนการสร้างงานวิจัยและนวัตกรรม	ล้านบาท	-	๐.๓๑๒	๐.๒๑๖	๐.๒๑๖	๐.๒๒๐
๒. ร้อยละของอาจารย์ประจำที่ได้รับการพัฒนาคุณภาพด้านการวิจัยและนวัตกรรม	ร้อยละ	-	-	๘๐	๘๕	๙๐
๓. ร้อยละของผลงานวิจัยและนวัตกรรมด้านศาสตร์การกีฬา	ร้อยละ	-	๕๔.๕๔	๖๐	๕๔.๕๔	๕๔.๕๔
๔. ร้อยละของผลงานวิจัยและนวัตกรรมระดับชาติและนานาชาติ	ร้อยละ	๕๗.๑๔	๘๓.๓๓	๘๕.๗๑	๕๗.๑๔	๖๐
๕. ร้อยละของผลงานวิจัยและนวัตกรรมที่ตีพิมพ์	ร้อยละ	๕๗.๑๔	๘๓.๓๓	๘๕.๗๑	๕๗.๑๔	๖๐

ประเด็นการพัฒนาที่ ๓ การบริการวิชาการแก่สังคม									
เป้าประสงค์ : เด็ก เยาวชน และประชาชนออกกำลังกาย เล่นกีฬา และนันทนาการเพิ่มขึ้นไปสู่การมีสุขภาวะที่ดี									
ตัวชี้วัดเป้าประสงค์									
๑. จำนวนชุมชนที่ได้รับการบริการวิชาการ (๖ ชุมชน)									
๒. ร้อยละของเด็ก เยาวชน และประชาชนในชุมชนเป้าหมายออกกำลังกาย เล่นกีฬา และนันทนาการ มีสุขภาวะที่ดี (ไม่น้อยกว่าร้อยละ ๘๐)									
กลยุทธ์/แนวทางการพัฒนา									
๑. สร้างเครือข่ายความร่วมมือกับชุมชนในการให้บริการทางวิชาการด้านพลศึกษาและกีฬา สำหรับเด็ก เยาวชน และประชาชนเพื่อส่งเสริมการมีสุขภาวะที่ดี									
๒. ส่งเสริมและสนับสนุนให้เด็ก เยาวชน และประชาชนได้ออกกำลังกาย เล่นกีฬา และนันทนาการ ตามความเชี่ยวชาญของคณะ									
๓. ส่งเสริมและสนับสนุนการให้บริการด้านอาคารสถานที่และอุปกรณ์ทางการกีฬาเพื่อเพิ่มโอกาสและพื้นที่ในการออกกำลังกาย เล่นกีฬา และนันทนาการอย่างทั่วถึง									
ตัวชี้วัด	หน่วยวัด	ค่าเป้าหมาย					หน่วยงานรับผิดชอบ		
		๒๕๖๖	๒๕๖๗	๒๕๖๘	๒๕๖๙	๒๕๗๐			
๑. จำนวนชุมชนที่ได้รับการบริการทางวิชาการ	ชุมชน	๔	๖	๖	๖	๖	- ฝ่ายกิจการนักศึกษาและ กิจการพิเศษ - คณะ (งานกิจการนักศึกษาและ กิจการพิเศษ)		
๒. ร้อยละของเด็ก เยาวชน และประชาชน เป้าหมายออกกำลังกาย เล่นกีฬา และ นันทนาการ มีสุขภาวะที่ดี	ร้อยละ	๘๐	๘๐	๘๕	๘๕	๙๐	- ฝ่ายกิจการนักศึกษาและ กิจการพิเศษ - คณะ (งานกิจการนักศึกษาและ กิจการพิเศษ)		
๓. จำนวนผู้รับบริการทางวิชาการ	คน	๓๒,๔๐๐	๓๒,๔๐๐	๓๒,๔๐๐	๓๒,๐๐๐	๓๖,๐๐๐	- ฝ่ายกิจการนักศึกษาและ กิจการพิเศษ - คณะ (งานกิจการนักศึกษาและ กิจการพิเศษ)		

ตัวชี้วัด	หน่วยวัด	ค่าเป้าหมาย					หน่วยงานรับผิดชอบ
		๒๕๖๖	๒๕๖๗	๒๕๖๘	๒๕๖๙	๒๕๗๐	
๔. จำนวนผู้รับบริการด้านอาคารสถานที่ และอุปกรณ์ทางการกีฬา	คน	๑๓๐,๐๐๐	๑๕๐,๐๐๐	๑๕๐,๐๐๐	๑๕๐,๐๐๐	๑๕๐,๐๐๐	<ul style="list-style-type: none"> - ฝ่ายกิจการนักศึกษาและกิจการพิเศษ - คณะ (งานกิจการนักศึกษาและกิจการพิเศษ)
๕. คะแนนผลการประเมินความพึงพอใจของผู้รับบริการทางวิชาการ	คะแนน	-	๔.๐๐	๔.๑๕	๔.๒๕	๔.๕๑	<ul style="list-style-type: none"> - ฝ่ายกิจการนักศึกษาและกิจการพิเศษ - คณะ (งานกิจการนักศึกษาและกิจการพิเศษ)

ประเด็นการพัฒนาที่ ๔ การทะนุบำรุงศิลปะและวัฒนธรรม		ค่าเป้าหมาย				หน่วยงานรับผิดชอบ
ตัวชี้วัดเป้าประสงค์	หน่วยวัด	๒๕๖๖	๒๕๖๗	๒๕๖๘	๒๕๖๙	
เป้าประสงค์ : เด็ก เยาวชน และประชาชนได้เรียนรู้ในกิจกรรมทะนุบำรุงศิลปะและวัฒนธรรม การละเล่นพื้นบ้าน กีฬาไทย และกิจกรรมภูมิปัญญาท้องถิ่น บนพื้นฐานทางวัฒนธรรมของท้องถิ่น และมีความภาคภูมิใจในความเป็นไทย						
๑. ผลการประเมินความภาคภูมิใจในความเป็นไทยของเด็ก เยาวชน และประชาชนที่เข้าร่วมกิจกรรมทะนุบำรุงศิลปะและวัฒนธรรม (ไม่น้อยกว่า ๔.๕๑ คะแนน)						
๒. ผลการประเมินความภาคภูมิใจในความเป็นไทยของเด็ก เยาวชน และประชาชนที่เข้าร่วมกิจกรรมการละเล่นพื้นบ้าน กีฬาไทย และกิจกรรมภูมิปัญญาท้องถิ่น (ไม่น้อยกว่า ๔.๕๑ คะแนน)						
๓. จำนวนกิจกรรมด้านการละเล่นพื้นบ้าน กีฬาไทย และกิจกรรมภูมิปัญญาท้องถิ่นที่ส่งเสริมอิทธิพลทางวัฒนธรรมของไทย (๑ กิจกรรม)						
กลยุทธ์/แนวทางการพัฒนา						
๑. ส่งเสริมและสนับสนุนให้เด็ก เยาวชน และประชาชนได้เข้าร่วมกิจกรรมทะนุบำรุงศิลปะและวัฒนธรรมเพื่อให้เกิดความภาคภูมิใจในความเป็นไทย						
๒. ส่งเสริมและสนับสนุนให้เด็ก เยาวชน และประชาชนได้เรียนรู้กิจกรรมการละเล่นพื้นบ้าน กีฬาไทย และกิจกรรมภูมิปัญญาท้องถิ่นบนพื้นฐานทางวัฒนธรรมของท้องถิ่นเพื่อให้เกิดความภาคภูมิใจในความเป็นไทย						
๓. ส่งเสริมและสนับสนุนกิจกรรมการละเล่นพื้นบ้าน กีฬาไทย และกิจกรรมภูมิปัญญาท้องถิ่นเพื่อสร้างคุณค่าหรือมูลค่าของอิทธิพลทางวัฒนธรรมของไทย						
๑. จำนวนกิจกรรมทะนุบำรุงศิลปะและวัฒนธรรม	กิจกรรม	-	๖	๖	๖	๖
๒. คะแนนผลการประเมินความภาคภูมิใจในความเป็นไทยของเด็ก เยาวชน และประชาชนที่เข้าร่วมกิจกรรมทะนุบำรุงศิลปะและวัฒนธรรม	คะแนน	-	๔.๕๑	๔.๕๕	๔.๖๐	๔.๖๕
						- ฝ่ายกิจการนักศึกษาและ กิจการพิเศษ - คณะ (งานกิจการนักศึกษาและ กิจการพิเศษ) - ฝ่ายกิจการนักศึกษาและ กิจการพิเศษ - คณะ (งานกิจการนักศึกษาและ กิจการพิเศษ)

ตัวชี้วัด	หน่วยวัด	ค่าเป้าหมาย					หน่วยงานรับผิดชอบ
		๒๕๖๖	๒๕๖๗	๒๕๖๘	๒๕๖๙	๒๕๗๐	
๓. จำนวนกิจกรรมการเล่นฟันบ้าน และกีฬาไทยที่ได้รับการอนุรักษ์หรือการฟื้นฟู	กิจกรรม	๓	๓	๓	๓	๓	ฝ่ายกิจการนักศึกษาและ กิจการพิเศษ - คณะ (งานกิจการนักศึกษาและ กิจการพิเศษ)
๔. จำนวนกิจกรรมภูมิปัญญาท้องถิ่น	กิจกรรม	๓	๓	๓	๓	๓	- ฝ่ายกิจการนักศึกษาและ กิจการพิเศษ - คณะ (งานกิจการนักศึกษาและ กิจการพิเศษ)
๕. จำนวนเด็ก เยาวชน และประชาชน ที่เข้าร่วมกิจกรรมการเล่นฟันบ้าน กีฬาไทย และกิจกรรมภูมิปัญญาท้องถิ่น	คน	๔๘๐	๔๘๐	๔๘๐	๔๘๐	๔๘๐	- ฝ่ายกิจการนักศึกษาและ กิจการพิเศษ - คณะ (งานกิจการนักศึกษาและ กิจการพิเศษ)
๖. คะแนนผลการประเมินความภาคภูมิใจ ในความเป็นไทยของเด็ก เยาวชน และประชาชนที่เข้าร่วมกิจกรรมการเล่นฟันบ้าน กีฬาไทย และกิจกรรมภูมิปัญญาท้องถิ่น	คะแนน	-	๔.๕๑	๔.๕๕	๔.๖๐	๔.๖๕	- ฝ่ายกิจการนักศึกษาและ กิจการพิเศษ - คณะ (งานกิจการนักศึกษาและ กิจการพิเศษ)
๗. จำนวนกิจกรรมด้านการเล่นฟันบ้าน กีฬาไทย และกิจกรรมภูมิปัญญาท้องถิ่น ที่ส่งเสริมอาชีพสหภาพวัฒนธรรมของไทย	กิจกรรม	-	-	๑	๑	๑	- ฝ่ายกิจการนักศึกษาและ กิจการพิเศษ - คณะ (งานกิจการนักศึกษาและ กิจการพิเศษ)

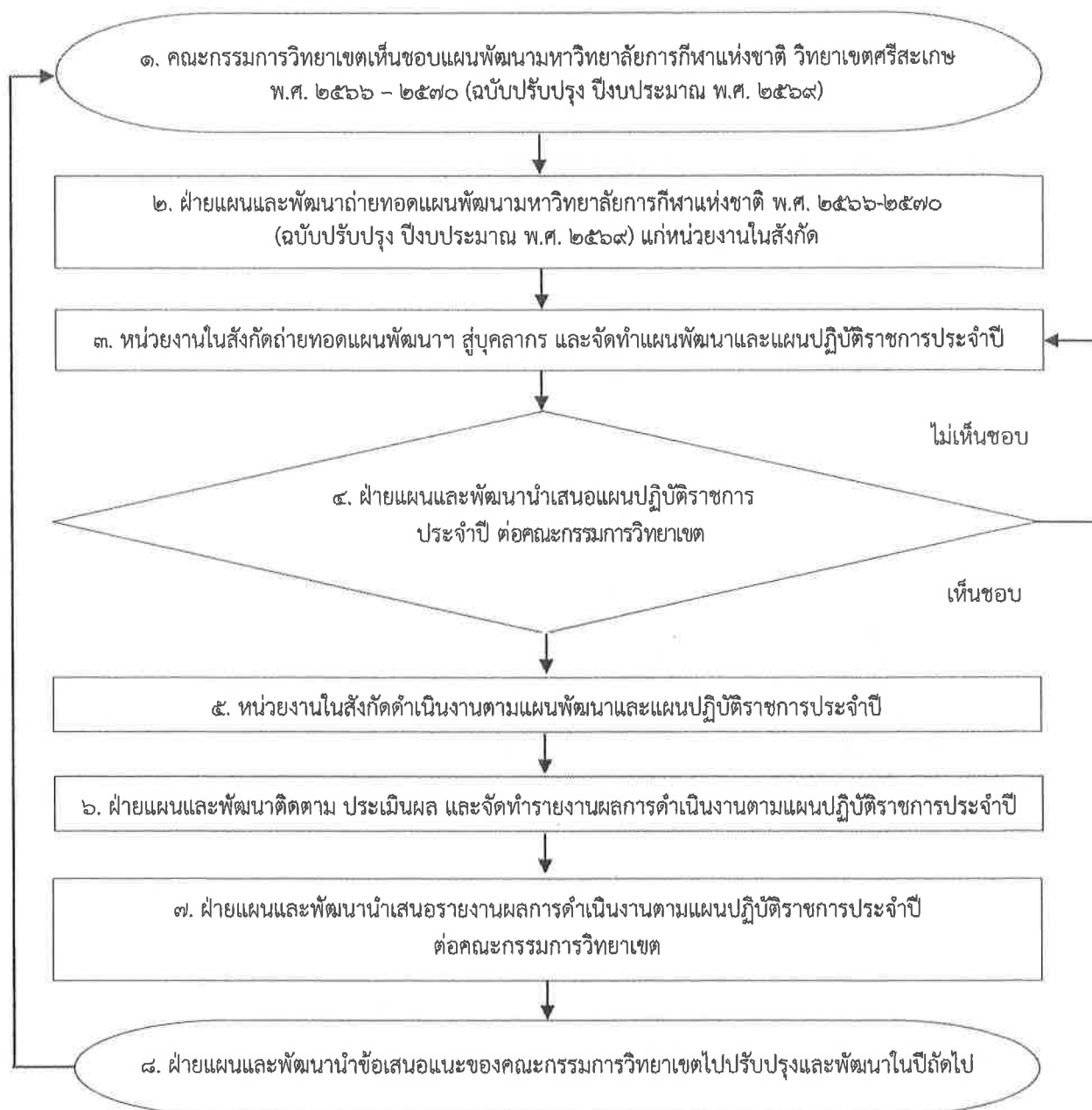
ประเด็นการพัฒนาที่ ๕ การพัฒนาด้านการศึกษา		หน่วยวัด		ค่าเป้าหมาย				หน่วยงานรับผิดชอบ	
ตัวชี้วัดเป้าประสงค์		๒๕๖๖	๒๕๖๗	๒๕๖๘	๒๕๖๙	๒๕๗๐			
<p>เป้าประสงค์ที่ ๑ : นักศึกษามีการพัฒนาศักยภาพด้านกีฬาสู่ความเป็นเลิศและกีฬาอาชีพ</p> <p>ตัวชี้วัดเป้าประสงค์</p> <p>๑. ร้อยละของนักศึกษาที่ได้เข้าร่วมการแข่งขันกีฬาระดับนานาชาติ (ไม่น้อยกว่า ร้อยละ ๓ ภายในปี ๒๕๗๐)</p> <p>๒. ร้อยละของนักศึกษาที่ได้รับรางวัลจากการแข่งขันกีฬาระดับนานาชาติ (ไม่น้อยกว่า ร้อยละ ๒๐ ภายในปี ๒๕๗๐)</p> <p>กลยุทธ์/แนวทางการพัฒนา</p> <p>๑. ส่งเสริมและสนับสนุนการพัฒนาให้นักศึกษาที่มีความสามารถพิเศษทางกีฬาให้มีความเป็นเลิศและกีฬาอาชีพ</p> <p>๒. ส่งเสริมและสนับสนุนนักศึกษาที่มีความสามารถพิเศษทางการกีฬาให้ได้รับประสบการณ์จากการเข้าร่วมและ/หรือได้รับรางวัลจากการแข่งขันนานาชาติ</p> <p>๓. ส่งเสริมและสนับสนุนนักศึกษาที่มีความสามารถพิเศษทางกีฬาให้ได้รับการคัดเลือกเป็นตัวแทนทีมชาติไทยในการเข้าร่วมและ/หรือได้รับรางวัลจากการแข่งขันกีฬาในระดับนานาชาติ</p>		-	๓๐	๓๐	๓๐	๓๐	- สำนักงักกีฬา		
๑. ร้อยละของนักศึกษาที่เข้าร่วมการแข่งขันกีฬาระดับนานาชาติ		-	๔๐	๔๐	๔๐	๔๕	- สำนักงักกีฬา		
๒. ร้อยละของนักศึกษาที่ได้รับรางวัลจากการแข่งขันกีฬาระดับชาติ		-	๓	๓	๓	๓	- สำนักงักกีฬา		
๓. ร้อยละของนักศึกษาที่ได้รับรางวัลจากการแข่งขันกีฬาระดับนานาชาติ		-	๒๐	๒๐	๒๐	๒๐	- สำนักงักกีฬา		

ประเด็นการพัฒนาที่ ๒ การพัฒนาคุณภาพการบริหารจัดการ		หน่วยงานรับผิดชอบ			
ตัวชี้วัด	หน่วยวัด	ค่าเป้าหมาย			
		๒๕๖๖	๒๕๖๗	๒๕๖๘	๒๕๖๙
เป้าประสงค์: มหาวิทยาลัยการกีฬาแห่งชาติ วิทยาเขตศรีสะเกษ มีระบบการบริหารจัดการที่มีประสิทธิภาพ					
ตัวชี้วัดเป้าประสงค์:					
๑. คะแนนผลการประเมินคุณภาพการศึกษาระดับวิทยาเขต (ไม่น้อยกว่า ๓.๕๑ คะแนน)					
กลยุทธ์/แนวทางการพัฒนา					
๑. ส่งเสริมและสนับสนุนให้คณาจารย์มีคุณวุฒิปริญญาเอก					
๒. ส่งเสริมและสนับสนุนให้ข้าราชการครูและบุคลากรทางการศึกษาใหม่และเลื่อนวิทยฐานะหรือดำรงตำแหน่งทางวิชาการ					
๓. ส่งเสริมและพัฒนาศักยภาพบุคลากรด้านเทคโนโลยีสารสนเทศและการสื่อสาร					
๔. ส่งเสริมการบริหารจัดการงบประมาณอย่างมีประสิทธิภาพ					
๕. พัฒนาการดำเนินงานตามผลการประเมินคุณภาพการศึกษา					
๖. ส่งเสริมและสนับสนุนให้มีการดำเนินงานตามตัวชี้วัดการจัดอันดับมหาวิทยาลัยสีเขียวโลก (UJ GreenMetric World University Rankings)					
๑. ร้อยละของคณาจารย์ที่มีคุณวุฒิปริญญาเอก	ร้อยละ	๕	๕	๑๘	๑๘.๕๑
๒. ร้อยละของคณาจารย์ที่ดำรงตำแหน่งทางวิชาการ	ร้อยละ	๕	๕	๓๐	๕๑.๘๕
๓. จำนวนบุคลากรที่ได้รับการพัฒนาด้านเทคโนโลยีสารสนเทศและการสื่อสาร	คน	-	-	๔๐	๔๐
๔. ร้อยละของผลการเบิกจ่ายงบประมาณรายจ่ายประจำปี	ร้อยละ	๙๐	๙๐	๙๐	๙๙.๘๐
๕. จำนวนวิทยาเขตที่ดำเนินโครงการ/กิจกรรมเพื่อให้เกิดเงินรายได้	วิทยาเขต	-	-	๑	๑

ตัวชี้วัด	หน่วยวัด	ค่าเป้าหมาย					หน่วยงานรับผิดชอบ
		๒๕๖๖	๒๕๖๗	๒๕๖๘	๒๕๖๙	๒๕๗๐	
๖. ร้อยละของเงินรายได้ที่เพิ่มขึ้น ทุกวิทยาเขตสังกัด ภาคตะวันออกเฉียงเหนือ	ร้อยละ	-	-	๑	๑	๑	- ฝ่ายบริหาร
๗. ร้อยละของหลักสูตรที่มีผลการประเมิน เพิ่มขึ้น	ร้อยละ	-	๓๓.๓๓	๓๓.๓๓	๓๓.๓๓	๓๓.๓๓	- คณะ (งานสาขา)
๘. ร้อยละของคณะในวิทยาเขตที่มี ผลการประเมินเพิ่มขึ้น	ร้อยละ	-	๓๓.๓๓	๓๓.๓๓	๓๓.๓๓	๓๓.๓๓	- คณะ (งานสาขา)
๙. ร้อยละของวิทยาเขตที่มีผลการประเมิน เพิ่มขึ้น	ร้อยละ	-	๑๐๐	๑๐๐	๑๐๐	๑๐๐	- ฝ่ายวิจัยและประกันคุณภาพฯ
๑๐. ร้อยละของการดำเนินงานตามตัวชี้วัด การจัดอันดับมหาวิทยาลัยสีเขียวโลก (UI GreenMetric World University Rankings)	ร้อยละ	-	๑๕	๒๐	๒๕	๓๐	- ฝ่ายบริหาร (งานอาคารสถานที่)

ส่วนที่ ๕ แนวทางการขับเคลื่อนแผนพัฒนามหาวิทยาลัยการกีฬาแห่งชาติ
วิทยาเขตศรีสะเกษ พ.ศ. ๒๕๖๖-๒๕๗๐
(ฉบับปรับปรุง ปีงบประมาณ พ.ศ. ๒๕๖๙)

๑. ระบบและกลไกการขับเคลื่อนแผนพัฒนามหาวิทยาลัยการกีฬาแห่งชาติ วิทยาเขตศรีสะเกษสู่การปฏิบัติ



๒. การแปลงแผนพัฒนามหาวิทยาลัยการกีฬาแห่งชาติ วิทยาเขตศรีสะเกษสู่การปฏิบัติ

มหาวิทยาลัยการกีฬาแห่งชาติ วิทยาเขตศรีสะเกษ ต้องสร้างความเข้าใจสาระสำคัญและหลักการของแผนพัฒนาในแต่ละประเด็นการพัฒนาและเผยแพร่แผนพัฒนาให้หน่วยงานในสังกัดทราบ เพื่อผนึกกำลังในการร่วมกันขับเคลื่อนแผนพัฒนามหาวิทยาลัยการกีฬาแห่งชาติ วิทยาเขตศรีสะเกษสู่การปฏิบัติ ซึ่งการแปลงแผนพัฒนาสู่การปฏิบัตินั้น หมายถึง การที่บุคลากรหน่วยงานในสังกัดมหาวิทยาลัยการกีฬาแห่งชาติ วิทยาเขตศรีสะเกษ ทั้งฝ่าย คณะ สำนักงานรองอธิการบดี และสำนักงานกีฬาได้นำแนวทางของแผนพัฒนา ไปจัดทำเป็นแผนพัฒนาของหน่วยงานและแปลงเป็นแผนปฏิบัติราชการประจำปี โดยผู้บริหาร จะถ่ายทอดนโยบายประเด็นการพัฒนา เป้าประสงค์ ตัวชี้วัดเป้าประสงค์ กลยุทธ์/แนวทางการพัฒนา ตัวชี้วัดและค่าเป้าหมาย ให้แก่บุคลากร เพื่อให้การดำเนินงานของทุกหน่วยงานในสังกัดมีความสอดคล้องและเป็นไปในทิศทางเดียวกัน สรุปขั้นตอนต่าง ๆ ได้ดังนี้

๑. แต่งตั้งคณะกรรมการขับเคลื่อนและติดตามผลการดำเนินงานตามแผนพัฒนามหาวิทยาลัยการกีฬาแห่งชาติ พ.ศ. ๒๕๖๖-๒๕๗๐ (ฉบับปรับปรุง ปีงบประมาณ พ.ศ. ๒๕๖๙)

๒. ฝ่ายแผนและพัฒนาถ่ายทอดตัวชี้วัดและเป้าหมายไปสู่ระดับหน่วยงานปฏิบัติต่าง ๆ ทั้งฝ่าย คณะ สำนักงานรองอธิการบดี และสำนักงานกีฬาไปจนถึงระดับบุคคลที่สามารถปฏิบัติงานได้จริงและมีความสอดคล้องเชื่อมโยง และเป็นไปในทิศทางเป้าหมายเดียวกัน โดยการเผยแพร่แผนพัฒนาฯ หรือประชุมชี้แจงเพื่อสร้างความรู้ความเข้าใจในสาระสำคัญของแผนพัฒนามหาวิทยาลัยการกีฬาแห่งชาติ วิทยาเขตศรีสะเกษ พ.ศ. ๒๕๖๖ - ๒๕๗๐ (ฉบับปรับปรุง ปีงบประมาณ พ.ศ. ๒๕๖๙)

๓. หน่วยงานในสังกัดมหาวิทยาลัยการกีฬาแห่งชาติ วิทยาเขตศรีสะเกษ จัดทำแผนปฏิบัติราชการประจำปีของหน่วยงาน โดยพิจารณาบทบาทภารกิจที่รับผิดชอบและเชื่อมโยงแนวทางการดำเนินงานตามแผนพัฒนามหาวิทยาลัยฯ ทั้งนี้ บุคลากรทุกภาคส่วนจำเป็นต้องเข้าใจในสาระสำคัญและส่วนที่เกี่ยวข้องอย่างชัดเจนและบูรณาการการทำงานร่วมกัน

๔. ฝ่ายแผนและพัฒนารวบรวมและจัดทำแผนปฏิบัติราชการประจำปีของหน่วยงานนำเสนอต่อคณะกรรมการ วิทยาเขต เพื่อพิจารณาให้ความเห็นชอบ

๕. หน่วยงานในสังกัดดำเนินงานตามแผนปฏิบัติราชการประจำปีของหน่วยงาน โดยดำเนินงานโครงการ/กิจกรรมให้ครอบคลุมพันธกิจและตัวชี้วัดการพัฒนาในด้านต่าง ๆ

๖. ฝ่ายแผนและพัฒนาติดตาม ประเมินผล และจัดทำรายงานผลการดำเนินงานตามแผนปฏิบัติราชการประจำปี ตามตัวชี้วัดและค่าเป้าหมายในแต่ละประเด็นการพัฒนา

๗. ฝ่ายแผนและพัฒนารวบรวมและจัดทำรายงานผลการดำเนินงานตามแผนปฏิบัติราชการประจำปี นำเสนอต่อคณะกรรมการวิทยาเขต

๘. ฝ่ายแผนและพัฒนานำข้อเสนอแนะของคณะกรรมการวิทยาเขตไปปรับปรุงและพัฒนาการดำเนินงานในปีถัดไป

ภาคผนวก

ภาคผนวก ก นิยามศัพท์

ศาสตร์การกีฬา หมายถึง สาขาความรู้ที่เกี่ยวข้องกับกีฬา อาทิ พลศึกษา การสร้างเสริมสุขภาพ วิทยาศาสตร์การกีฬา การบริหารจัดการกีฬา ประกอบธุรกิจและอุตสาหกรรมกีฬา

อุตสาหกรรมการกีฬา หมายถึง กลุ่มของตลาดที่ครอบคลุมการผลิต ภาคการค้า และภาคบริการ โดยประกอบไปด้วยผลิตภัณฑ์และบริการด้านการกีฬา การออกกำลังกาย และนันทนาการ ซึ่งสามารถจะจัดให้อยู่ในรูปแบบของสินค้า บริการ บุคลากร สถานที่ และกิจกรรม รวมถึง กิจกรรมการท่องเที่ยวเชิงกีฬา (Sport Tourism) (แผนพัฒนาการกีฬาแห่งชาติฉบับที่ ๗ หน้า ก-๑)

ผลงานวิจัยและนวัตกรรม หมายถึง ผลงานวิจัยหรือนวัตกรรมอย่างใดอย่างหนึ่งก็ได้

สิ่งประดิษฐ์ไทย หมายถึง ผลงานวิจัยและพัฒนา และนวัตกรรมที่พัฒนาขึ้น แต่อาจยังไม่จำเป็นต้องผ่านการรับรองมาตรฐาน/คุณภาพ โดยอาจอยู่ในช่วงของการทดสอบเพื่อให้ได้การรับรองมาตรฐาน/คุณภาพ/ข้อกำหนดเบื้องต้น เพื่อให้พร้อมสำหรับการนำไปใช้ในเชิงพาณิชย์ต่อไป ทั้งนี้ ผลงานดังกล่าว อาจถ่ายทอดสู่ภาคเอกชนแล้วหรือไม่ก็ได้ ดังนั้น สามารถแบ่งประเภทของสิ่งประดิษฐ์ ออกได้เป็น ๓ ประเภท คือ

(๑) รายการที่กำลังอยู่ระหว่างการทำวิจัยและพัฒนาต้นแบบ

(๒) รายการที่อยู่ระหว่างการทดสอบเพื่อใช้งานจริง

(๓) รายการที่มีการผลิตและพร้อมจำหน่ายเชิงพาณิชย์แล้ว แต่ยังไม่ผ่านการทดสอบมาตรฐานรับรอง

นวัตกรรมไทย หมายถึง ผลิตภัณฑ์หรือบริการใหม่ที่พัฒนาขึ้นจากกระบวนการวิจัย พัฒนา หรือการปรับปรุงผลิตภัณฑ์หรือบริการเดิมด้วยองค์ความรู้ด้านวิทยาศาสตร์และเทคโนโลยีในประเทศไทย โดยคนไทยมีส่วนร่วม ซึ่งอาจเป็นผลิตภัณฑ์หรือบริการที่มีความคล้ายคลึงกับสิ่งที่มีอยู่แล้วก็ได้ ทั้งนี้ นวัตกรรมไทยต้องผ่านการทดสอบและรับรองโดยหน่วยงานที่เชื่อถือได้ มีความปลอดภัยต่อผู้ใช้ และบริเวณใกล้เคียง อนึ่ง นวัตกรรมไทยในที่นี้ ไม่จำเป็นต้องพัฒนาขึ้นในประเทศทั้งหมด อาจซื้อหรือนำเข้าบางส่วนมาจากต่างประเทศก็ได้

คณาจารย์ หมายถึง บุคลากรซึ่งทำหน้าที่หลักทางด้านการสอนและการวิจัยในสถานศึกษาระดับอุดมศึกษาระดับปริญญาของรัฐ ประกอบด้วย อาจารย์ ผู้ช่วยศาสตราจารย์ รองศาสตราจารย์ และศาสตราจารย์ (พระราชบัญญัติข้าราชการครูและบุคลากรทางการศึกษา พ.ศ. ๒๕๔๗)

อาจารย์ประจำ หมายถึง บุคลากรในมหาวิทยาลัยที่มีหน้าที่หลักทางด้านการสอนและการวิจัย และปฏิบัติหน้าที่เต็มเวลาตามภาระงานที่รับผิดชอบในหลักสูตรที่เปิดสอน (มิใช่เต็มเวลาตามเวลาทำการ) (ประกาศกระทรวงศึกษาธิการ เรื่อง แนวทางการบริหารเกณฑ์มาตรฐานหลักสูตรระดับอุดมศึกษา พ.ศ.๒๕๔๘)

สำหรับอาจารย์ที่มหาวิทยาลัยจ้างเข้ามาเป็นอาจารย์ประจำด้วยเงินรายได้หรือเงินงบประมาณ หน่วยงานจะต้องมีสัญญาจ้าง ที่มีการระบุระยะเวลาการจ้างอย่างชัดเจนและไม่น้อยกว่า ๙ เดือน ในสัญญาจ้างจะต้องระบุหน้าที่ ภาระงานให้ชัดเจนไม่น้อยกว่าหน้าที่ของอาจารย์ประจำตามที่กำหนดตามประกาศกระทรวงศึกษาธิการ เรื่อง แนวทางการบริหารเกณฑ์มาตรฐานหลักสูตรระดับอุดมศึกษา พ.ศ. ๒๕๕๘

ตำแหน่งทางวิชาการ หมายถึง ตำแหน่งผู้ช่วยศาสตราจารย์ รองศาสตราจารย์ และศาสตราจารย์

การบริการวิชาการภายในมหาวิทยาลัย มุ่งเน้นการบริการวิชาการด้านอาคารสถานที่และอุปกรณ์ทางการกีฬา และทางการศึกษา เช่น อาคารกีฬาในร่ม สนามกีฬากลางแจ้ง ศูนย์วิทยาศาสตร์การกีฬา ซึ่งเกี่ยวข้องกับการจัดกิจกรรมต่างๆ เช่น ออกกำลังกาย เล่นกีฬา การจัดการแข่งขันกีฬา และให้บริการอาคารสถานที่และอุปกรณ์ทางการกีฬาในการฝึกกีฬา เก็บตัวนักกีฬา อบรม สัมมนา เพื่อพัฒนาศักยภาพของบุคลากรทางการกีฬา รวมทั้งการให้บริการวิชาการโดยบุคลากรของมหาวิทยาลัยเพื่อให้ความรู้ คำแนะนำในการออกกำลังกาย เล่นกีฬา หรือคำแนะนำเกี่ยวกับวิชาการและวิชาชีพในสาขาต่าง ๆ เป็นต้น

การบริการวิชาการภายนอกมหาวิทยาลัย มุ่งเน้นการให้บริการวิชาการด้านความเชี่ยวชาญของคณะ โดยมอบหมายให้ทุกคณะดำเนินงานภายใต้ศาสตร์การกีฬา รวมทั้งกิจกรรมจิตอาสาและพัฒนาชุมชน ประกอบด้วย คณะศึกษาศาสตร์ ให้บริการด้านการฝึกสอนทักษะกีฬา การตัดสินกีฬา และการเป็นผู้นำการออกกำลังกาย คณะศิลปศาสตร์ ให้บริการด้านการส่งเสริมสุขภาพ การจัดการแข่งขันกีฬา การสื่อสารการกีฬาและการท่องเที่ยวและนันทนาการ และคณะวิทยาศาสตร์การกีฬา และสุขภาพ ให้บริการด้านวิทยาศาสตร์การกีฬา การเสริมสร้างและทดสอบสมรรถภาพทางกาย การให้คำแนะนำการออกกำลังกายและการดูแลสุขภาพ

ชุมชน หมายถึง กลุ่มคน องค์กร หน่วยงาน โรงเรียน หมู่บ้าน ตำบล ฯลฯ ที่มีสมาชิกทางสังคมอยู่รวมกันจำนวนหนึ่ง ในพื้นที่แห่งหนึ่ง

ชุมชนเข้มแข็งและยั่งยืน หมายถึง ผลการดำเนินงานของชุมชนเป้าหมายที่มีผลการดำเนินการได้ด้วยตนเองจากประเด็นการให้บริการวิชาการแก่สังคมของมหาวิทยาลัย และมีผลการดำเนินงานภายหลังจากการพัฒนาชุมชนอย่างต่อเนื่อง โดยมีระยะเวลาตั้งแต่ ๔ ปีขึ้นไป

สุขภาพที่ดี หมายถึง ตัวชี้วัดสภาวะความสมบูรณ์ทางด้านร่างกาย และจิตใจ ของบุคลากรภายในชุมชนที่เข้าร่วมโครงการบริการวิชาการตามความเชี่ยวชาญของคณะวิชาในแต่ละวิทยาเขต โดยมีเป้าหมายในการเสริมสร้างสุขภาพทางกายและจิตใจให้สมบูรณ์ทั้ง ๒ ด้าน

กิจกรรมทะนุบำรุงศิลปะและวัฒนธรรม หมายถึง กิจกรรมที่ธรรมรงค์ไว้ซึ่งวันสำคัญของชาติ ศาสนา พระมหากษัตริย์ รวมถึงประเพณีและวัฒนธรรม โดยจัดขึ้นเพื่อปลูกฝัง ส่งเสริมและพัฒนาสิ่งที่ตั้งงามให้แก่เด็ก เยาวชน และประชาชน ได้เล็งเห็นถึงคุณค่า ความสำคัญ และมีความภาคภูมิใจในความเป็นไทย เพื่อรักษาไว้ให้คงอยู่ต่อไป โดยแบ่งกิจกรรมออกเป็น ๒ ลักษณะ คือ

๑) กิจกรรมวันสำคัญของชาติ ศาสนา และพระมหากษัตริย์ เป็นกิจกรรมที่คนไทยได้ประพฤติปฏิบัติกิจกรรมรวมกัน เพื่อแสดงถึงความเป็นไทย มีขนบธรรมเนียมแบบแผนที่คงความเป็นเอกลักษณ์ เช่น วันชาติไทย วันเข้าพรรษา วันเฉลิมพระชนพรรษาพระบาทสมเด็จพระเจ้าอยู่หัวฯ เป็นต้น

๒) กิจกรรมประเพณีและวัฒนธรรม เป็นกิจกรรมที่จัดขึ้นตามวิถีการดำรงชีวิตที่ตั้งงาม และได้รับการสืบทอดจากอดีตสู่ปัจจุบันติดต่อกันมาอย่างยาวนาน และควรค่าต่อการอนุรักษ์คงไว้เพื่อป้องกันมิให้สูญหายไปจากสังคมไทย ทั้งนี้ สามารถแบ่งได้ ๒ ลักษณะ ได้แก่

๒.๑) ประเพณีและวัฒนธรรมระดับชาติ เป็นประเพณีและวัฒนธรรมที่ดำเนินการเหมือนกันพร้อมกันทั่วประเทศ มีลักษณะการดำเนินกิจกรรมที่เหมือนหรือคล้ายคลึงกัน รูปแบบเดียวกัน เช่น ประเพณีสงกรานต์ ประเพณีลอยกระทง ประเพณีแห่เทียนเข้าพรรษา ประเพณีเวียนเทียนในวันสำคัญทางศาสนา เป็นต้น

๒.๒) ประเพณีและวัฒนธรรมระดับภูมิภาค เป็นประเพณีและวัฒนธรรมที่ดำเนินการเฉพาะในพื้นที่ หรือท้องถิ่นนั้น ๆ ซึ่งเป็นประเพณีและวัฒนธรรมที่สืบทอดกันมาอย่างยาวนานอย่างมีระเบียบแบบแผน อาทิ

ภาคกลาง ประเพณีวิ่งควาย ประเพณีโยนบัว
ภาคเหนือ ประเพณีไหว้พระธาตุ ประเพณีเป็ง
ภาคตะวันออกเฉียงเหนือ ประเพณีงานบุญบั้งไฟ ประเพณีแห่ผ้าโขน
ภาคใต้ ประเพณีสารทเดือนสิบ ประเพณีชักพระ

กิจกรรมการละเล่นพื้นบ้านและกีฬาไทย หมายถึง กิจกรรมที่เกี่ยวข้องกับการละเล่นพื้นบ้าน หรือกีฬาไทย โดยดำเนินกิจกรรมครอบคลุมชุมชนเป้าหมายตามเขตพื้นที่บริการสำหรับวิทยาเขตทั่วภูมิภาคของประเทศ มุ่งหวัง ให้เด็ก เยาวชน และประชาชน เกิดความรักและหวงแหน มีความภาคภูมิใจในความเป็นไทย ด้านการละเล่นพื้นบ้านและกีฬาไทยของท้องถิ่นตนเอง โดยกำหนดวิธีการดำเนินกิจกรรม ๓ วิธี ประกอบด้วย การฟื้นฟู การอนุรักษ์ การวิจัย และนำไปสู่การเผยแพร่ ดังนี้

๑) การละเล่นพื้นบ้าน หมายถึง เป็นกิจกรรมนันทนาการประเภทหนึ่งซึ่งได้รับการยอมรับร่วมกันในสังคม โดยมีรากฐานมาจากความเป็นจริงแห่งวิถีชีวิตของชุมชนที่มีการประพฤติปฏิบัติสืบทอดกันมาจากอดีตสู่ปัจจุบัน มีจุดมุ่งหมายเพื่อสร้างความสนุกสนานเพลิดเพลินในโอกาสต่าง ๆ การละเล่นบางชนิดได้รับการถ่ายทอดสืบสานต่อกันมาและปรับปรุงเปลี่ยนแปลงเพื่อพัฒนารูปแบบอย่างต่อเนื่องจนมีลักษณะเฉพาะถิ่นนับได้ว่าการละเล่นดังกล่าว มีความสัมพันธ์กับชีวิตมนุษย์มาโดยตลอด ซึ่งแสดงออกถึงสภาพชีวิต ความเป็นอยู่ ขนบธรรมเนียมประเพณี ค่านิยมและความเชื่อของสังคมนั้น ๆ ทั้งนี้ สามารถแบ่งกิจกรรมได้ ๒ ลักษณะ

๑.๑) การละเล่นพื้นบ้านระดับชาติ เป็นการละเล่นพื้นบ้านที่ดำเนินการเหมือนกันหรือมีลักษณะคล้ายคลึงกัน ลักษณะเดียวกัน เช่น ตีจับ มอญซ่อนผ้า งูกินหาง รี้รีข้าวสาร หมากเก็บ หมากซุม วิ่งเปี้ยว ทอยเส้น ตีดลูกแก้ว ชี่ช้างชนเมือง ม้าก้านกล้วย ลิงชิงหลัก ตีลูกกอล์ฟ กระจ่ายขาเดียว เป็นต้น

๑.๒) การละเล่นพื้นบ้านระดับภูมิภาค เป็นการละเล่นพื้นบ้านที่ดำเนินการเฉพาะในพื้นที่หรือท้องถิ่นนั้น ๆ ซึ่งเป็นการละเล่นพื้นบ้านที่สืบทอดกันมาอย่างยาวนาน เช่น ภาคกลาง หมากกรุกคน มวยทะเล หัวล้านชนกัน ภาคเหนือ ม้าจกคอก ไม้หึ่ง ภาคตะวันออกเฉียงเหนือ บักลัด หมากโค้งตีนเกวียน กาฟักไข่ ภาคใต้ ลิเกฮูลู รองเง็ง เป็นต้น

๒) กีฬาไทย หมายถึง กีฬาที่บรรพชนไทยคิดค้น และถ่ายทอดมาสู่ลูกหลาน บางชนิดกลายเป็นตำนานและความทรงจำ และบางชนิดยังมีการแข่งขันหรือมีการเล่นกันอยู่ แม้ว่าจะถูกปรับเปลี่ยนไปตามยุคสมัยก็ตาม แต่ด้วยความสำคัญของความเป็นไทย มหาวิทยาลัยจึงมุ่งสนับสนุนและร่วมส่งเสริมภูมิปัญญากีฬาไทย เพื่อให้อนุชนรุ่นหลังได้รู้จักและร่วมกันอนุรักษ์ต่อไป โดยดำเนินกิจกรรมการละเล่นพื้นบ้านและกีฬาไทย ซึ่งมีลักษณะของการดำเนินงาน ๓ วิธี ได้แก่

(๑) ฟื้นฟู หมายถึง ทำให้กลับเจริญงอกงามขึ้นมาใหม่

(๒) อนุรักษ์ หมายถึง การดูแล รักษา เพื่อให้คงคุณค่า

(๓) วิจัย หมายถึง การศึกษาค้นคว้าอย่างเป็นระบบ โดยมีระเบียบวิธีการดำเนินงานที่เป็นที่ยอมรับเชื่อถือได้ตามหลักทางวิชาการ โดยมุ่งเน้นประเด็นการศึกษาของการละเล่นพื้นบ้านและกีฬาไทย

การพัฒนากีฬาสู่ความเป็นเลิศ หมายถึง การพัฒนานักเรียนและนักศึกษาให้มีความสามารถเข้าร่วมการแข่งขันและหรือได้รับรางวัลจากการแข่งขันกีฬาระดับชาติและนานาชาติ

การแข่งขันกีฬาระดับชาติ หมายถึง รายการแข่งขันที่มีการจัดการแข่งขันภายในประเทศ ได้แก่ กีฬาเยาวชนแห่งชาติ กีฬาแห่งชาติ กีฬาคนพิการแห่งชาติ กีฬามหาวิทยาลัยแห่งประเทศไทย กีฬาอุดมศึกษา กีฬานักเรียน นักศึกษาแห่งชาติ กีฬาโรงเรียนกีฬาแห่งประเทศไทย กีฬาชิงชนะเลิศแห่งประเทศไทย ที่จัดการแข่งขันโดยสมาคมกีฬาฯ รวมทั้งกีฬาอาชีพของแต่ละชนิดกีฬา

การแข่งขันกีฬาระดับนานาชาติ หมายถึง รายการแข่งขันกีฬาที่มีการจัดการแข่งขันระหว่างประเทศ ประกอบด้วย

๑) มหกรรมกีฬาระดับโลก เช่น กีฬาโอลิมปิกฤดูร้อน กีฬาโอลิมปิกฤดูหนาว กีฬาเวิลด์เกมส์ กีฬาพาราลิมปิกฤดูร้อน กีฬาพาราลิมปิกฤดูหนาว กีฬาคนพิการโลก กีฬามหาวิทยาลัยโลกฤดูร้อน กีฬามหาวิทยาลัยโลกฤดูหนาว กีฬาโอลิมปิกเยาวชนฤดูร้อน กีฬาโอลิมปิกเยาวชนฤดูหนาว กีฬายูชนโลก และการแข่งขันกีฬาชิงชนะเลิศแห่งโลกที่จัดการแข่งขันโดยสหพันธ์/สมาพันธ์ของแต่ละชนิดกีฬา

๒) มหกรรมกีฬาระดับเอเชีย/ทวีป เช่น กีฬาเอเชียนเกมส์ กีฬาเอเชียนพาราเกมส์ กีฬาเอเชียนบิซเกมส์ กีฬาเอเชียนอินดอร์และมาเชียลอาร์ตเกมส์ กีฬามหาวิทยาลัยเอเชีย กีฬาเอเชียนยูธเกมส์ กีฬาเอเชียนยูธพาราเกมส์ และการแข่งขันกีฬาชิงชนะเลิศแห่งเอเชีย/ทวีปที่จัดการแข่งขันโดยสหพันธ์/สมาพันธ์ของแต่ละชนิดกีฬา

๓) มหกรรมกีฬาระดับอาเซียน เช่น กีฬาซีเกมส์ กีฬาอาเซียนพาราเกมส์ กีฬามหาวิทยาลัยอาเซียน กีฬาอาเซียนสคูลเกมส์ และการแข่งขันกีฬาชิงชนะเลิศแห่งอาเซียนที่จัดการแข่งขันโดยสหพันธ์/สมาพันธ์ของแต่ละชนิดกีฬา

๔) การจัดการแข่งขันกีฬาที่มีต่างประเทศเข้าร่วมตั้งแต่ ๓ ประเทศ ขึ้นไปโดยเป็นรายการแข่งขันที่จัดเป็นประจำอย่างต่อเนื่อง

การบูรณาการ หมายถึง การผสมกลมกลืนของแผน กระบวนการ สารสนเทศ การจัดสรรทรัพยากร การปฏิบัติการ ผลลัพธ์ และการวิเคราะห์ เพื่อสนับสนุนเป้าประสงค์ที่สำคัญของสถาบัน (Organization-wide goal) การบูรณาการที่มีประสิทธิผลเป็นมากกว่าความสอดคล้องไปในแนวทางเดียวกัน (Alignment) ซึ่งมีการดำเนินการของแต่ละองค์ประกอบภายในระบบการจัดการ ผลการดำเนินการ มีความเชื่อมโยงกันเป็นหนึ่งเดียวอย่างสมบูรณ์ (สำนักงานคณะกรรมการการอุดมศึกษา. ๒๕๕๗ : ๓๒)

บุคลากรด้านการศึกษา หมายถึง ครูผู้สอนพลศึกษา ผู้ฝึกสอนกีฬา ผู้ตัดสินกีฬา และนักวิทยาศาสตร์การกีฬา รวมถึงบุคลากรการกีฬาอื่น ๆ ที่เกี่ยวข้อง ที่ได้รับการพัฒนา ผ่านการประเมินและทดสอบด้วยมาตรฐานที่กำหนดขึ้นสำหรับบุคลากรกีฬาในแต่ละประเภท โดยมาตรฐาน หมายถึง การพัฒนาบุคลากรการกีฬาให้มีสมรรถนะ ความรู้ ทักษะ และจรรยาบรรณสอดคล้องกับแนวปฏิบัติ หรือกฎระเบียบที่องค์การด้านการศึกษาของแต่ละชนิดกีฬายอมรับและถือแนวปฏิบัติ

ระบบเทคโนโลยีสารสนเทศการบริหารจัดการ หมายถึง ระบบเทคโนโลยีสารสนเทศสำหรับการบริหารจัดการในด้านต่าง ๆ ที่ทันสมัย

หลักธรรมาภิบาล หมายถึง การปกครอง การบริหาร การจัดการ การควบคุม ดูแลกิจการต่าง ๆ ให้เป็นไปในครรลองธรรม และการบริหารจัดการที่ดี ประกอบด้วย ๑๐ ประการ ดังนี้ หลักประสิทธิผล หลักประสิทธิภาพ หลักการตอบสนอง หลักการระับผิดชอบ หลักความโปร่งใส หลักการมีส่วนร่วม หลักการกระจายอำนาจ หลักนิติธรรม หลักความเสมอภาค และหลักมุ่งเน้นฉันทมติ

ภาคผนวก ข คำสั่งแต่งตั้งคณะกรรมการทบทวนแผนพัฒนามหาวิทยาลัยการกีฬาแห่งชาติ
วิทยาเขตศรีสะเกษ พ.ศ. ๒๕๖๖-๒๕๗๐ (ฉบับปรับปรุง ปีงบประมาณ
พ.ศ. ๒๕๖๘-๒๕๗๐)



คำสั่ง มหาวิทยาลัยการกีฬาแห่งชาติ วิทยาเขตศรีสะเกษ

ที่ ๑๕๒/๒๕๖๘

เรื่อง แต่งตั้งคณะกรรมการทบทวนแผนพัฒนามหาวิทยาลัยการกีฬาแห่งชาติ วิทยาเขตศรีสะเกษ
พ.ศ. ๒๕๖๖-๒๕๗๐ (ฉบับปรับปรุง ปีงบประมาณ พ.ศ. ๒๕๖๘-๒๕๗๐)

เพื่อให้การบริหารงานของมหาวิทยาลัยการกีฬาแห่งชาติ วิทยาเขตศรีสะเกษ ภายใต้แผนพัฒนา
และภารกิจของวิทยาเขตศรีสะเกษ เป็นไปด้วยความเรียบร้อย เกิดประสิทธิภาพและประสิทธิผล ตลอดจน
ต่อเกณฑ์มาตรฐานการศึกษา จึงขอแต่งตั้งคณะกรรมการทบทวนแผนพัฒนามหาวิทยาลัยการกีฬาแห่งชาติ
วิทยาเขตศรีสะเกษ พ.ศ. ๒๕๖๖-๒๕๗๐ (ฉบับปรับปรุง ปีงบประมาณ พ.ศ. ๒๕๖๘-๒๕๗๐) ดังต่อไปนี้

๑. คณะกรรมการที่ปรึกษา

- | | |
|--|------------------|
| ๑.๑ ผู้ช่วยศาสตราจารย์ พ.อ.ท. พิทยา สันตะวงศ์ | ประธานกรรมการ |
| รองอธิการบดีมหาวิทยาลัยการกีฬาแห่งชาติ ประจำวิทยาเขตศรีสะเกษ | |
| ๑.๒ ผู้ช่วยศาสตราจารย์ทองศักดิ์ บรรณังสุข | รองประธานกรรมการ |
| ผู้อำนวยการบดี ฝ่ายบริหาร | |
| ๑.๓ อาจารย์สุดาภรณ์ สมศรีผล | กรรมการ |
| ผู้อำนวยการบดี ฝ่ายวิชาการ | |
| ๑.๔ อาจารย์อัครินทร์ จินดาปุ๊ก | กรรมการ |
| ผู้อำนวยการบดี ฝ่ายกิจการนักศึกษาและกิจการพิเศษ | |
| ๑.๕ ผู้ช่วยศาสตราจารย์สุคนธ์รา พุ่มเมือง | กรรมการ |
| ผู้อำนวยการบดี ฝ่ายวิจัยและประกันคุณภาพการศึกษา | |
| ๑.๖ อาจารย์ ดร.อรวรรณ ทองดีเจริญ | กรรมการ |
| รักษาการในตำแหน่ง รองคณบดีคณะวิทยาศาสตร์การกีฬาและสุขภาพ | |
| ๑.๗ ผู้ช่วยศาสตราจารย์อภิชาติ อรรณนิยม | กรรมการ |
| รักษาการในตำแหน่ง รองคณบดีคณะศิลปศาสตร์ | |
| ๑.๘ อาจารย์ ดร.นันทวัน ทองพิทักษ์ | กรรมการ |
| รักษาการในตำแหน่ง รองคณบดีคณะศึกษาศาสตร์ | |
| ๑.๙ ผู้ช่วยศาสตราจารย์วิระพงษ์ แดนดี | กรรมการ |
| หัวหน้าสำนักงานกีฬา | |
| ๑๐. นางสาวนงนุช ไกแมน | กรรมการ |
| หัวหน้าสำนักงานรองอธิการบดี | |

-๒-

๑๑. ผู้ช่วยศาสตราจารย์กิตติศักดิ์ ชัยนาม กรรมการและเลขานุการ
 ผู้ช่วยอธิการบดี ฝ่ายแผนและพัฒนา

มีหน้าที่ ให้คำปรึกษา ข้อเสนอแนะ แผนพัฒนามหาวิทยาลัยการกีฬาแห่งชาติ วิทยาเขต
 ศรีสะเกษ พ.ศ. ๒๕๖๖-๒๕๗๐ (ฉบับปรับปรุง ปีงบประมาณ พ.ศ. ๒๕๖๙-๒๕๗๐) ตลอดจนอำนวยความสะดวกให้การดำเนินงานเป็นไปด้วยความเรียบร้อย

๒. คณะกรรมการทบทวนแผนพัฒนามหาวิทยาลัยการกีฬาแห่งชาติ วิทยาเขตศรีสะเกษ
 พ.ศ. ๒๕๖๖-๒๕๗๐ (ฉบับปรับปรุง ปีงบประมาณ พ.ศ. ๒๕๖๙-๒๕๗๐)

๒.๑ ประเด็นการพัฒนากีฬา ๑ การพัฒนาคุณภาพการจัดการศึกษา

๒.๑.๑ อาจารย์สุดาภรณ์ สมัครผล	ประธานกรรมการ
๒.๑.๒ อาจารย์ ดร.อรพรรณ ทองดีเจริญ	รองประธานกรรมการ
๒.๑.๓ ผู้ช่วยศาสตราจารย์อภิชัย ธรรมนิยม	กรรมการ
๒.๑.๔ อาจารย์ ดร.นันทวัน ทองพิทักษ์	กรรมการ
๒.๑.๕ ผู้ช่วยศาสตราจารย์สายชล ภักตะธรา	กรรมการ
๒.๑.๖ ผู้ช่วยศาสตราจารย์ศิริรัฐ ราชีวงศ์	กรรมการ
๒.๑.๗ ผู้ช่วยศาสตราจารย์วีระพงษ์ แดนดี	กรรมการ
๒.๑.๘ อาจารย์ละมัย พุ่มพัฒน์	กรรมการ
๒.๑.๙ ผู้ช่วยศาสตราจารย์นนทลี สันตินิยม	กรรมการ
๒.๑.๑๐ อาจารย์นันธิรา แก้วบุญเรือง	กรรมการ
๒.๑.๑๑ อาจารย์ ดร.อภิณัฐ นิลศรี	กรรมการ
๒.๑.๑๒ นางกัลยา ท่อทรัพย์	กรรมการ
๒.๑.๑๓ นางสาวนิลาวัลย์ บุญประถัมภ์	กรรมการ
๒.๑.๑๔ นายศิวพรรณ ผิวงาม	กรรมการ
๒.๑.๑๕ นางสาวปาริชาติ สุริยทุธ	กรรมการ
๒.๑.๑๖ นายเจษฎาภรณ์ หลอมทอง	กรรมการ
๒.๑.๑๗ นางกฤษณา วิชาญกาญจน์	กรรมการและเลขานุการ
๒.๑.๑๘ นางสาววิญญา บุญสถิตย์	กรรมการและผู้ช่วยเลขานุการ
๒.๑.๑๙ นายบุญเลิศ มะโนมัย	กรรมการและผู้ช่วยเลขานุการ

มีหน้าที่ ทบทวนแผนพัฒนามหาวิทยาลัยการกีฬาแห่งชาติ วิทยาเขตศรีสะเกษ
 พ.ศ. ๒๕๖๖-๒๕๗๐ (ฉบับปรับปรุง ปีงบประมาณ พ.ศ. ๒๕๖๙-๒๕๗๐) ประเด็นการพัฒนากีฬา
 การพัฒนาคุณภาพการจัดการศึกษา

๒.๒ ประเด็นการพัฒนากีฬา ๒ การพัฒนาด้านการวิจัยและนวัตกรรม

๒.๒.๑ ผู้ช่วยศาสตราจารย์สุคนธ์ธำ พุ่มเมือง	ประธานกรรมการ
๒.๒.๒ ผู้ช่วยศาสตราจารย์นนทลี สันตินิยม	รองประธานกรรมการ
๒.๒.๓ อาจารย์นันธิรา แก้วบุญเรือง	กรรมการ
๒.๒.๔ นายสัตยา มนตรี	กรรมการ

๒.๒.๕ นายกิตติชัย ทิรัณมย์	กรรมการ
๒.๒.๖ นางสาวพลอยตะวัน อูรดา	กรรมการ
๒.๒.๗ อาจารย์ ดร.พิชานันท์ ไชโย	กรรมการและเลขานุการ
๒.๒.๘ นางสาวสุวิมล หอมจันทร์	กรรมการและผู้ช่วยเลขานุการ

มีหน้าที่ ทบทวนแผนพัฒนามหาวิทยาลัยการกีฬาแห่งชาติ วิทยาเขตศรีสะเกษ พ.ศ. ๒๕๖๖-๒๕๗๐ (ฉบับปรับปรุง ปีงบประมาณ พ.ศ. ๒๕๖๙-๒๕๗๐) ประเด็นการพัฒหน้าที่ ๒ การพัฒนาคุณภาพด้านการวิจัยและนวัตกรรม

๒.๓ ประเด็นการพัฒหน้าที่ ๓ การบริการวิชาการแก่สังคม

๒.๓.๑ อาจารย์ธัชชนนท์ จินดาปุ๊ก	ประธานกรรมการ
๒.๓.๒ ผู้ช่วยศาสตราจารย์อภิชัย ธรรมนิยม	รองประธานกรรมการ
๒.๓.๓ อาจารย์สุวิจักขณ์ สว่างอารมณ์	กรรมการ
๒.๓.๔ ผู้ช่วยศาสตราจารย์ธีรวิทย์ อินตะปัญญา	กรรมการ
๒.๓.๕ อาจารย์พรชัย ทาธิสา	กรรมการ
๒.๓.๖ นายสุรพศ ไกรเกตุ	กรรมการ
๒.๓.๗ นายฤทธิชัย ทองคำสาร	กรรมการ
๒.๓.๘ นายปรัชญากรณ์ อารยสมโพธิ์	กรรมการ
๒.๓.๙ นายสยาม บุตทศ	กรรมการ
๒.๓.๑๐ นายผดุงพงษ์ ศรีมันตะ	กรรมการ
๒.๓.๑๑ นางสาวรุจิรา วงศ์ชัย	กรรมการและเลขานุการ

มีหน้าที่ ทบทวนพัฒนามหาวิทยาลัยการกีฬาแห่งชาติ วิทยาเขตศรีสะเกษ พ.ศ. ๒๕๖๖-๒๕๗๐ (ฉบับปรับปรุง ปีงบประมาณ พ.ศ. ๒๕๖๙-๒๕๗๐) ประเด็นการพัฒหน้าที่ ๓ การบริการวิชาการแก่สังคม

๒.๔ ประเด็นการพัฒหน้าที่ ๔ การทะนุบำรุงศิลปะและวัฒนธรรม

๒.๔.๑ อาจารย์ธัชชนนท์ จินดาปุ๊ก	ประธานกรรมการ
๒.๔.๒ อาจารย์พรชัย ทาธิสา	รองประธานกรรมการ
๒.๔.๓ อาจารย์สุวิจักขณ์ สว่างอารมณ์	กรรมการ
๒.๔.๔ นายปรัชญากรณ์ อารยสมโพธิ์	กรรมการ
๒.๔.๕ นายฤทธิชัย ทองคำสาร	กรรมการ
๒.๓.๖ นายสุรพศ ไกรเกตุ	กรรมการ
๒.๓.๗ นายสยาม บุตทศ	กรรมการ
๒.๔.๘ อาจารย์ณัฐวิณี ประทีปสายแนว	กรรมการและเลขานุการ
๒.๔.๙ นายสุธิพงษ์ ดีดวงพันธ์	กรรมการและผู้ช่วยเลขานุการ

มีหน้าที่ ทบทวนพัฒนามหาวิทยาลัยการกีฬาแห่งชาติ วิทยาเขตศรีสะเกษ พ.ศ. ๒๕๖๖-๒๕๗๐ (ฉบับทบทวน) ปีงบประมาณ พ.ศ. ๒๕๖๘ ประเด็นการพัฒหน้าที่ ๔ การทะนุบำรุงศิลปะและวัฒนธรรม

-๔-

๒.๕ ประเด็นการพัฒนาด้านที่ ๕ การพัฒนาด้านการกีฬา

๒.๕.๑ ผู้ช่วยศาสตราจารย์วีระพงษ์ แดนดี	ประธานกรรมการ
๒.๕.๒ นายอนุชิต กาพจันทร์	รองประธานกรรมการ
๒.๕.๓ นายไกรสร กุคำลา	กรรมการ
๒.๕.๔ นางสาวปวีณา พละกาล	กรรมการ
๒.๕.๕ นายสหัสวรรษ พวงแก้ว	กรรมการ
๒.๕.๖ นางสาวพิทกุล สุริยุทธ	กรรมการและเลขานุการ
๒.๕.๗ นางสาวเยาวรัตน์ ประดาจิตร	กรรมการและผู้ช่วยเลขานุการ

มีหน้าที่ ทบทวนแผนพัฒนามหาวิทยาลัยการกีฬาแห่งชาติ วิทยาเขตศรีสะเกษ พ.ศ. ๒๕๖๖-๒๕๗๐ (ฉบับปรับปรุง ปีงบประมาณ พ.ศ. ๒๕๖๔-๒๕๗๐) ประเด็นการพัฒนาด้านที่ ๕ การพัฒนาด้านการกีฬา

๒.๖ ประเด็นการพัฒนาด้านที่ ๖ การพัฒนาคุณภาพการบริหารจัดการ

๒.๖.๑ ผู้ช่วยศาสตราจารย์ทงศักดิ์ บรรเทิงสุข	ประธานกรรมการ
๒.๖.๒ ผู้ช่วยศาสตราจารย์กิตติศักดิ์ ชัยนาม	รองประธานกรรมการ
๒.๖.๓ ผู้ช่วยศาสตราจารย์ณภัชนันท์ ฝูก่ออ่อนนันท์	กรรมการ
๒.๖.๔ อาจารย์ปวีณ์ภัสร เศรษฐสิริโชติ	กรรมการ
๒.๖.๕ อาจารย์สายพิน แก้วสร	กรรมการ
๒.๖.๖ อาจารย์สุตาภรณ์ สมัครผล	กรรมการ
๒.๖.๗ อาจารย์ ดร.พิชชานันท์ ไชโย	กรรมการ
๒.๖.๘ นางสาววิภาวี สีนวล	กรรมการ
๒.๖.๙ นายฉัตรเพชร กลิ่นจำปา	กรรมการ
๒.๖.๑๐ นางกัลยา ท่อทรัพย์	กรรมการ
๒.๖.๑๑ นายปิ่นมัทดี ศาสตา	กรรมการ
๒.๖.๑๒ นายสัตยา มนตรี	กรรมการ
๒.๖.๑๓ นางสาวพลอยตะวัน อูรดา	กรรมการ
๒.๖.๑๔ นายกิตติชัย ทิรัญรัมย์	กรรมการ
๒.๖.๑๕ นางสาวหนึ่งฤทัย บัลลังก์	กรรมการ
๒.๖.๑๖ นายฐานันดร นาคดี	กรรมการ
๒.๖.๑๗ นางสาวยุพา สายแก้ว	กรรมการ
๒.๖.๑๘ นายลูกนัท ศรีสะอาด	กรรมการ
๒.๖.๑๙ นางสาวนงนุช โกเมน	กรรมการและเลขานุการ
๒.๖.๒๐ นางสาวสนิตย์ ศรีชาติ	กรรมการและผู้ช่วยเลขานุการ

มีหน้าที่ ทบทวนแผนพัฒนามหาวิทยาลัยการกีฬาแห่งชาติ วิทยาเขตศรีสะเกษ พ.ศ. ๒๕๖๖-๒๕๗๐ (ฉบับปรับปรุง ปีงบประมาณ พ.ศ. ๒๕๖๔-๒๕๗๐) ประเด็นการพัฒนาด้านที่ ๖ การพัฒนาคุณภาพการบริหารจัดการ

-๕-

ขอให้คณะกรรมการที่ได้รับการแต่งตั้ง ปฏิบัติหน้าที่ด้วยความรับผิดชอบ เพื่อให้เกิดผลดีต่อทาง
ราชการและประเทศชาติต่อไป

ทั้งนี้ ตั้งแต่วันที่ ๓๐ เดือน พฤษภาคม พ.ศ. ๒๕๖๘ เป็นต้นไป

สั่ง ณ วันที่ ๓๐ เดือน พฤษภาคม พ.ศ. ๒๕๖๘

พันจ่าอากาศโท



(ผู้ช่วยศาสตราจารย์พิทยา สันตะวงศ์)

รองอธิการบดีมหาวิทยาลัยการกีฬาแห่งชาติ ประจำวิทยาเขตศรีสะเกษ